

岩手県立南光病院年報

令和5年度

岩手県立南光病院

目 次

I	病院の沿革	1
II	病院の概要	
	施設の状況	3
	職種別職員数	3
	看護職員配置状況	4
	病棟別看護体制	4
	病院(委員会)組織図	5
III	経営の概要	
1	取扱い患者数の状況	6
	延べ患者数、一日平均患者数	
2	収支決算の状況	6
	損益計算書、患者一人一日当たり平均収益、病床利用率、平均在院日数	
IV	業務統計	
1	患者統計	
(1)	取扱患者数	7
(2)	患者数の推移	10
(3)	新患統計	12
(4)	入院統計	17
(5)	救急統計	25
(6)	訪問看護実施状況	27
(7)	デイケア実施状況	29
(8)	アルコールプログラム関連統計	31
2	薬剤業務統計	33
3	検査業務統計	
(1)	臨床心理科業務統計	34
(2)	臨床検査技術科業務統計	36
(3)	放射線技術科業務統計	36
4	リハビリテーション技術科業務統計(精神科作業療法)	37
5	栄養管理科給食業務統計	40
6	医療社会事業業務統計	41
7	認定看護師活動	42
8	家族会活動	44
9	派遣研修状況	
(1)	研修会・学会派遣一覧	45
(2)	院内研修会(行動制限最小化、医療安全、院内感染予防対策)	48
10	認知症疾患医療センター	49

岩手県立病院基本理念

県下にあまねく良質な医療の均てんを

あまねく：広くいきわたるという意

均てん：各人が平等に利益を受けること。ここでは県民が等しく医療の恩恵を享受する意

岩手県立南光病院基本理念

安心で安全、そして良質の精神医療と精神保健(心の健康)を提供します。

岩手県立南光病院の使命

岩手県立南光病院は、

- 1 心を病む方々の幸福を優先し、公平・公正な精神医療を提供いたします。
- 2 心を病む方々が地域で生活するために、地域と積極的に連携し最善の援助を提供いたします。
- 3 あらゆる精神的疾患の予防だけでなく、心の健康増進に寄与し地域の発展に貢献いたします。

岩手県立南光病院の行動指針

- 1 他の医療機関と連携し、良質の専門的精神医療と精神科救急を行ないます。
- 2 「説明と選択」を原則とし、求めに応じた情報開示を行ないます。
- 3 あらゆる偏見を是正するために行動し、心を病む方々の権利が守られるよう援助します。
- 4 地域医療と地域精神保健の向上のため、あらゆる社会資源と連携して行動します。
- 5 医師をはじめとする医療従事者に研修の場を提供します。
- 6 精神医療と精神保健の啓蒙活動に努めます。
- 7 安全管理を徹底し医療事故の予防に努めます。
- 8 病院の情報公開を行い、高度の情報化社会にふさわしい病院を目指します。
- 9 公務員としての倫理指針を遵守します。
- 10 良質な精神医療を持続的に提供するため、安定した経営を目指します。

I 病院の沿革

I 病院の沿革

昭和	30年	3月	岩手県立南光病院開設(江島達憲院長以下職員25名、50床)
昭和	34年	1月	患者収容数変更、許可病床300床(東一病棟54床、東二病棟54床、南病棟54床、特一、特二病棟38床、中一病棟50床、中二病棟50床)
昭和	35年	4月	東二病棟54床と南病棟54床を開放化する
昭和	37年	4月	院外作業療法開始
昭和	38年	10月	基準寝具実施承認
昭和	39年	5月	保健所活動(精神衛生相談及び母子保健活動)に協力開始
昭和	40年	4月	田中善立病院長就任
		10月	生活療法科設置(作業療法部門とレクリエーション療法部門を統合)
昭和	45年	7月	臨床心理科設置
昭和	46年	8月	二・三・四病棟・サービス棟改築工事竣工(鉄筋コンクリート4階建、延6,365.19㎡)
		8月	検査棟竣工(鉄筋コンクリート2階建、延1,168㎡)
		8月	精神科108床増床し、病床408床となる
昭和	47年	3月	生活療法棟及び体育館竣工(鉄筋コンクリート2階建、延1,287.24㎡)
昭和	48年	8月	入院患者炊事訓練開始
昭和	49年	2月	精神科作業療法実施基準承認
		3月	第3回東北児童精神医学懇話会を開催
昭和	49年	10月	基準看護特一類承認
昭和	50年	6月	第3回岩手県精神衛生大会を開催
昭和	51年	10月	看護科、個別看護が全病棟で取り組み始まる
昭和	54年	4月	南光病院生活療法援護会発足
昭和	55年	4月	岩手県児童相談所に協力開始
		9月	五・六病棟増改築工事竣工(鉄筋コンクリート2階建、延1,744.5㎡)
		10月	看護科、生活療法科、交流レクリエーション療法を開始
昭和	56年	5月	医事業務電算化を開始
昭和	57年	4月	特殊外来として児童外来開設
		7月	特別養護老人ホームへ医師派遣開始
昭和	59年	6月	新診療管理棟竣工(鉄筋コンクリート2階建、延2,035㎡)
		9月	旧本館改良工事竣工、社会復帰棟とする(ブロック造2階建 延851.1㎡)
		10月	社会復帰棟内に児童外来診察室を新設
		11月	生活療法クラブOT活動開始
昭和	60年	4月	五病棟の半開放化開始
		7月	社会復帰棟の生活訓練室使用開始
		7月	県政懇談会を当院にて開催、中村知事来院(テーマ:精神障害者の社会復帰)
		10月	歯科開設
昭和	61年	3月	病院全体家族会を設立
		4月	看護科教育部門を組織
		10月	精神科デイケア開設(62年2月1日デイケア施設承認)
昭和	62年	4月	外来家族会設立
		5月	訪問看護指導開始
		7月	精神科作業療法協会第23回全国大会を開催
		9月	第15回岩手県精神衛生大会を開催
昭和	63年	8月	全国自治体病院協議会精神科特別部会 院長・医長研修会開催
		9月	全国自治体病院協議会精神科特別部会 総婦長・総看護長、婦長・看護長研修会開催
		11月	南光病院同窓会「南光会」結成

平成	元	年	4	月	小笠原暹病院長就任
			7	月	地域患者クラブ「ふれあい会」開始
平成	2	年	6	月	アルコール・ミーティング開始
平成	3	年	3	月	多目的休憩室「グリーンハウス」竣工(金属2階建、延べ466.56㎡)
平成	5	年	3	月	職員駐車場完成 115台収容(2,988㎡)
平成	6	年	2	月	県立病院一関地区合同公舎竣工(延べ1,254.45㎡、医師用6室、看護婦用24室)
平成	6	年	5	月	基準看護特二類承認
平成	6	年	5	月	夜間勤務等看護加算承認
平成	7	年	11	月	南光病院創立40周年記念式典、祝賀会
平成	8	年	8	月	病院(200床以上)の初診(特定療養費)算定承認
			9	月	院内感染防止対策加算承認
平成	9	年	4	月	山家均病院長就任
			4	月	入院時食事療養特別管理加算(適時・適温配膳)実施
平成	10	年	4	月	院長公舎竣工
			7	月	新看護3:1A 看護補助料15:1届出
			10	月	処方オーダーリングシステム稼動
平成	11	年	4	月	リハビリテーション科設置(生活療法科から改組)
			4	月	救急医療科・地域医療科・デイケア科の設置
平成	12	年	1	月	受診者への診療情報提供実施
			3	月	救急体制設置、精神科救急医療施設指定
			11	月	応急入院指定病院指定
平成	16	年	4	月	磐井、北上、胆沢、千厩の各県立病院及び東北大学病院の協力型臨床研修病院
平成	17	年	7	月	医療観察法に基づく指定通院医療機関指定
平成	18	年	4	月	一関市狐禅寺大平地区に新築移転
			4	月	電子カルテ稼動
平成	19	年	3	月	ISO14001認証
			10	月	日本児童青年精神医学会総会 盛岡 学会長 山家院長
平成	20	年	3	月	日本医療機能評価機構認定
			6	月	東北児童青年精神医学会 南光病院 大会長 山家院長
			8	月	全国自治体病院協議会 精神科特別部会総会研修会(南光担当) 大会長 山家院長
平成	21	年	3	月	医療観察法指定通院医療機関 始まる
			4	月	土屋輝夫病院長就任
平成	22	年	4	月	地域生活支援連携室設置
			4	月	病院改革構想委員会 コア会議始まる
			8	月	3病棟・4病棟個室化工事始まる
			10	月	岩手県県営医療貢献賞 地域生活支援連携室 訪問看護チーム
平成	23	年	2	月	許可病床数変更届出(病床数393床)
			2	月	施設基準「精神科急性期治療病棟1」届出(51床)
			3	月	東日本大震災一関震度6弱
			3	月	東日本大震災被災地域へのこころのケアチーム派遣
			4	月	東日本大震災余震一関震度5強
平成	26	年	3	月	許可病床数変更届出(病床数382床)、5病棟(50床)休止
平成	28	年	12	月	臨床検査室改修・増築(18.12㎡)による敷地面積変更(57,727.40㎡)
平成	30	年	1	月	許可病床数変更届出(病床数359床)、6病棟(23床)減床
			5	月	精神科救急入院料病棟(スーパー救急)6病棟で施設基準届出(23床)
			12	月	精神科救急入院料病棟(スーパー救急)6病棟で施設基準届出(26床)
令和	元	年	10	月	認知症患者支援外来始まる
令和	3	年	4	月	認知症疾患医療センター開所
令和	4	年	4	月	稲富浩病院長就任
令和	6	年	4	月	病棟再編(3病棟 スーパー救急32床増床、4病棟 男女閉鎖病棟、6病棟 男子閉鎖病棟、7病棟 地域移行推進病棟)

II 病院の概要

II 病院の概要

- 1 所在地 岩手県一関市狐禅寺字大平17番地
- 2 標榜科 精神科 リハビリテーション科
- 3 病床数 359床
- 4 施設の状況(令和6年3月末日現在)

(1) 土地

		(㎡)
県有土地	病院敷地	57,792.11
	合同宿舎用地	5,521.98
	公舎敷地	432.72
	合同宿舎用地	2,069.42
合 計		65,816.23

(2) 建物

		延床面積 (㎡)
本館	鉄筋コンクリート造、3階建	20,690.86
合同宿舎	鉄筋コンクリート造、3階建	1,295.63
	鉄筋コンクリート造、4階建の一部	81.54
公舎等	公舎、車庫、物置	115.91
合 計		22,183.94

5 職種別職員数

(令和6年3月末日現在)

職種	職員数			職種	職員数		
	正規	臨時	計		正規	臨時	計
医師	12		12	事務職員	6	7(2)	13(2)
薬剤師	4		4	栄養士	1		1
薬剤助手		2	2	作業療法士	7	1	8
看護師	139	17(5)	156(5)	臨床心理士	5	1	6
准看護師		4	4	医療安全	1		1
看護補助者		13(13)	13(13)	医療クレーク		5	5
医療社会事業士	7	1	8	その他		2	2
				合計	182	53(20)	235(20)

()は人数中のパート職員数

6 看護職員配置状況

(令和6年3月末日現在)

区分	定床	看護師長	師長補佐	看護師	准看護師	看護補助者	合計
1病棟	62	1	1	22	1	5	30
2病棟	48	1	1	20	1	2	25
3病棟	58	1	1	17	2	2	23
4病棟	58	1	1	15		1	18
5病棟	50						0
6病棟	30	1	1	18		2	22
7病棟	53	1	1	21		1	24
外来	—	1	1	8			10
訪問看護・DC	—	1	1	9			11
看護師長室	—	1		9			10
合計	359	9	8	139	4	13	173

※休職者含む

7 病棟別看護体制

(単位:人)

病棟	定床	病棟種別	特色	看護要員				夜勤体制	
				看護師	准看護師	看護補助者	計	準夜※	深夜※
1病棟	62	男女混合 閉鎖	慢性期 身体合併	24	1	5	30	12時間夜勤 (2交替)	
2病棟	48	男女混合 閉鎖	急性期	22	1	2	25	3	3
3病棟	58	女性 閉鎖	慢性期	19	2	2	23	3	2
4病棟	58	男女混合 閉鎖	慢性期	17		1	18	2	2
5病棟	50	休止					0		
6病棟	30	男女混合 閉鎖	精神科 救急	20		2	22	3	2
7病棟	53	男性 閉鎖	慢性期	23		1	24	3	2
計	359			125	4	13	142	17	15

※4病棟は、新型コロナウイルス感染症受入病棟

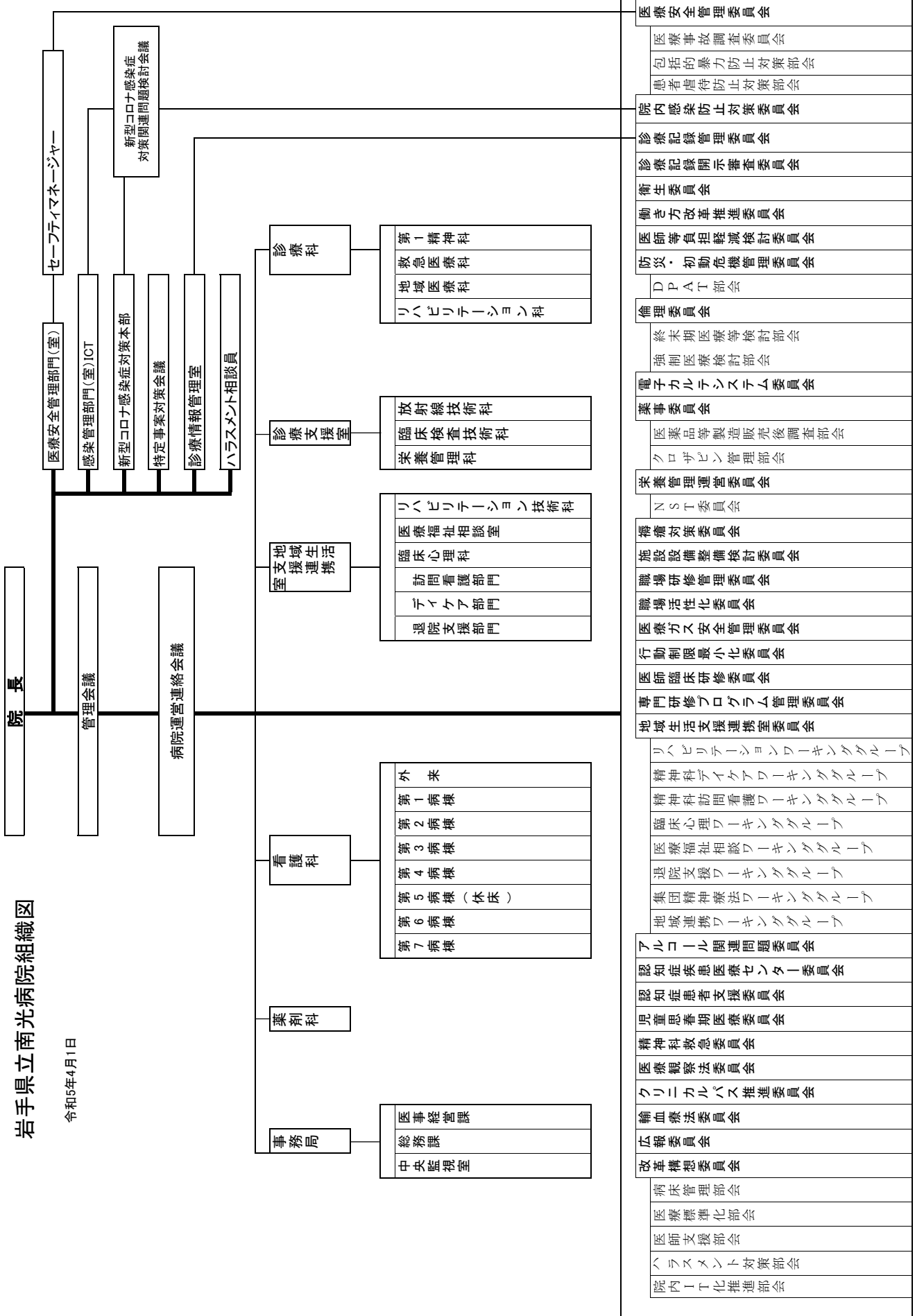
(令和6年3月末日現在)

※勤務時間

日勤 : 08時30分～17時15分
 夜勤 準夜勤 : 16時30分～01時15分
 深夜勤 : 00時30分～09時15分
 12時間夜勤 : 08時30分～21時15分
 : 20時30分～09時15分

岩手県立南光病院組織図

令和5年4月1日



Ⅲ 経営の概要

Ⅲ 経営の概要

1 取扱い患者数の状況

(1) 延患者数

(単位:人、%)

区分	R5年度	令和4年度	比較増減	増減率
入院	66,048	65,754	294	0.4%
外来	32,882	32,917	△ 35	△0.1%

(2) 一日平均患者数

(単位:人、%)

区分	R5年度	令和4年度	比較増減	増減率
入院	180	180		
外来	135	135		

2 収支決算の状況

(1) 損益計算書

(税抜、単位:千円、%)

年 度 科 目	令和5年度決算額			令和4年度決算額			比 較 増 減	
	金額 A	構成比	費用/ 医収	金額 B	構成比	費用/ 医収	金額 C=A-B	増減率 C/B
1 医 業 収 益	1,603,457	51.6	-	1,508,560	52.2	-	94,897	6.3
(1) 入院収益	1,243,717	40.0	-	1,161,038	40.2	-	82,679	7.1
(2) 外来収益	318,586	10.2	-	303,307	10.5	-	15,279	5.0
小 計	1,562,303	50.3	-	1,464,344	50.7	-	97,959	6.7
(3) その他医業収益	41,154	1.3	-	44,216	1.5	-	△ 3,061	△ 6.9
2 医 業 外 収 益	1,366,604	44.0	-	1,379,641	47.8	-	△ 13,037	△ 0.9
3 特 別 利 益	138,765	4.5	-			-	138,765	
収 益 合 計	3,108,826	100.0	-	2,888,201	100.0	-	220,625	7.6
(うち一般会計繰入金)	1,295,823	41.7	(-)	1,283,356	44.4	(-)	12,467	1.0
1 医 業 費 用	2,670,257	78.3	166.5	2,629,451	77.8	174.3	40,805	1.6
(1) 給 与 費	1,908,781	55.9	119.0	1,912,642	56.6	126.8	△ 3,861	△ 0.2
(うち給料・手当)	1,612,294	47.3	100.6	1,609,397	47.6	106.7	2,898	0.2
(うち賃金・報酬)								
(2) 材 料 費	208,389	6.1	13.0	206,669	6.1	13.7	1,720	0.8
(うち薬品費)	125,341	3.7	7.8	123,746	3.7	8.2	1,596	1.3
(うち診療材料費)	25,291	0.7	1.6	27,330	0.8	1.8	△ 2,039	△ 7.5
(3) 経 費	416,042	12.2	25.9	375,487	11.1	24.9	40,555	10.8
(4) 交 際 費								
(5) 減価償却費	129,023	3.8	8.0	127,642	3.8	8.5	1,380	1.1
(6) 資産減耗費	659	0.0	0.0	230	0.0	0.0	429	186.8
(7) 研究研修費	7,363	0.2	0.5	6,782	0.2	0.4	581	8.6
2 医 業 外 費 用	186,198	5.5	11.6	167,314	4.9	11.1	18,885	11.3
(うち支払利息)	113,423	3.3	7.1	120,927	3.6	8.0	△ 7,504	△ 6.2
3 特 別 損 失	246,401	7.2	15.4	267,631	7.9	17.7	△ 21,229	△ 7.9
4 共 通 管 理 費	309,138	9.1	-	317,116	9.4	21.0	△ 7,979	△ 2.5
費 用 合 計	3,411,994	100.0	212.8	3,381,512	100.0	224.2	30,482	0.9
差 引 損 益	△ 303,168	-	-	△ 493,312	-	-	190,144	38.5

IV 業務統計

IV 業務統計

1 患者統計

(1) 取扱患者数

① 年度別取扱患者数

年度	入 院						外 来		
	定床	入院患者数	退院患者数	延患者数	1日平均患者数	平均在院日数	初診患者数	延患者数	1日平均患者数
33	100	240	193	56,927	156	263	600	3,972	13
34	300	290	230	80,046	219	308	731	5,300	18
35	300	350	313	95,635	263	288	793	6,300	21
40	300	361	347	124,044	340	350	1,290	15,090	50
45	300	453	428	115,097	315	261	1,617	27,031	90
46	408	491	474	121,993	333	253	1,718	29,854	99
47	408	582	565	124,771	345	219	1,506	30,524	102
48	408	636	646	132,159	362	206	1,575	30,056	101
49	408	671	660	124,523	341	187	1,788	29,365	99
50	408	677	661	137,430	375	205	1,781	29,708	99
51	408	674	654	139,579	382	210	1,575	30,920	103
52	408	738	751	141,020	386	189	1,421	31,514	105
53	408	658	661	141,186	387	214	1,343	32,498	109
54	408	573	580	141,930	388	245	1,385	33,772	113
55	408	586	559	143,036	392	250	1,374	34,470	116
56	408	526	523	148,889	408	284	1,380	34,927	117
57	408	463	449	152,794	419	335	1,413	34,296	115
58	408	409	409	155,986	427	381	1,533	34,297	114
59	408	373	389	152,789	419	408	1,713	35,154	118
60	408	455	441	153,389	419	340	1,814	38,176	128
61	408	408	424	152,603	418	367	1,799	41,227	138
62	408	390	370	152,998	418	403	2,043	43,839	146
63	408	426	424	156,162	428	367	2,123	46,685	157
元	408	413	414	157,052	430	380	2,006	49,065	166
2	408	349	359	154,973	425	432	1,982	50,952	173
3	408	328	333	154,234	421	461	1,991	53,008	179
4	408	298	289	149,496	410	509	2,041	52,800	178
5	408	255	256	152,011	416	595	2,044	53,900	183
6	408	233	231	151,632	415	653	2,173	52,358	214
7	408	280	277	150,947	415	541	2,136	52,587	214
8	408	287	293	150,074	412	517	1,756	53,667	230
9	408	344	364	148,299	406	418	1,751	53,493	218
10	408	392	406	143,845	394	328	2,121	53,953	220
11	408	388	377	143,981	393	375	2,071	53,419	218
12	408	385	365	143,421	393	382	1,930	54,994	225
13	408	356	391	143,148	392	382	1,977	53,105	217
14	408	363	350	139,589	382	391	1,838	51,419	210
15	408	419	412	139,923	382	336	1,627	49,269	199
16	408	409	419	142,122	389	342	1,709	48,968	202
17	408	423	452	137,630	377	314	1,698	49,868	204
18	408	524	490	139,279	382	274	1,346	42,868	175
19	408	553	562	142,960	391	255	1,042	44,058	180
20	408	482	514	137,429	377	275	902	44,431	182
21	408	445	498	116,392	319	246	584	38,526	159
22	393	443	454	102,756	282	228	624	35,567	146
23	393	441	455	100,953	276	224	599	34,878	143
24	393	403	400	98,024	269	243	616	34,411	140
25	382	490	495	98,653	270	199	591	34,796	142
26	382	455	480	94,464	259	201	496	35,083	143
27	382	404	417	86,330	237	209	558	35,514	146
28	382	462	462	85,506	234	184	555	36,149	149
29	359	525	540	79,656	218	149	521	36,124	148
30	359	479	475	79,502	218	166	536	35,440	145
1	359	443	457	76,049	208	168	447	34,905	145
2	359	388	416	69,159	189	171	502	32,700	135
3	359	435	432	66,489	182	152	575	33,208	137
4	359	363	361	65,754	180	180	644	32,917	135
5	359	377	383	66,048	180	172	550	32,882	135

② 年度別・保険種別取扱患者数

ア 入院

(令和6年3月末日現在)

年度	国保		社保		生保		その他		計
	延人数	構成比	延人数	構成比	延人数	構成比	延人数	構成比	延人数
30	7,123	31.7	3,794	17.3	8,059	35.8	3,440	15.2	22,416
40	10,887	8.8	77,605	62.5	32,235	26.0	3,317	2.7	124,044
50	36,311	26.4	72,235	52.6	28,680	20.9	204	0.1	137,430
55	54,463	38.1	63,150	44.2	25,300	17.7	123	0.1	143,036
60	97,211	63.4	32,977	21.5	23,201	15.1	0	0.0	153,389
61	100,962	66.1	30,616	20.1	21,025	13.8	0	0.0	153,603
62	106,343	69.5	26,635	17.4	20,018	13.1	2	0.0	152,998
63	108,512	69.5	28,993	18.6	18,595	11.9	62	0.0	156,162
元	110,028	70.1	29,218	18.6	17,775	11.3	31	0.0	157,052
2	107,012	69.1	31,521	20.3	16,437	10.6	3	0.0	154,973
3	104,827	67.9	34,976	22.7	14,431	9.4	0	0.0	154,234
4	104,637	70.1	32,801	21.9	11,996	8.0	62	0.0	149,496
5	105,958	69.7	33,799	22.2	12,254	8.1	0	0.0	152,011
6	105,751	69.8	34,325	22.6	11,514	7.6	42	0.0	151,632
7	105,786	70.1	33,160	22.0	11,975	7.9	26	0.0	150,947
8	103,556	69.0	32,771	21.8	13,164	8.8	583	0.4	150,074
9	103,032	64.4	30,834	20.8	13,721	9.3	712	0.5	148,299
10	101,000	70.2	29,968	20.8	12,586	8.8	291	0.2	143,845
11	100,456	69.8	30,100	20.9	13,210	9.2	215	0.1	143,981
12	99,982	69.7	30,167	21.0	12,907	9.0	365	0.3	143,421
13	102,188	71.4	27,821	19.4	12,904	9.0	235	0.2	143,148
14	102,748	73.6	24,175	17.3	12,590	9.0	76	0.1	139,589
15	103,152	73.7	23,987	17.1	12,675	9.1	109	0.1	139,923
16	107,686	75.8	22,558	15.9	10,492	7.4	1,386	0.9	142,122
17	104,366	75.8	22,031	16.0	9,955	7.2	1,278	1.0	137,630
18	105,905	76.0	22,802	16.4	9,324	6.7	1,248	0.9	139,279
19	106,650	74.6	25,303	17.7	10,150	7.1	857	0.6	142,960
20	106,893	77.8	20,069	14.6	9,661	7.0	806	0.6	137,429
21	91,583	78.7	17,065	14.7	7,344	6.3	400	0.3	116,392
22	78,052	76.0	16,576	16.1	7,677	7.5	451	0.4	102,756
23	76,649	75.9	16,340	16.2	7,307	7.2	657	0.7	100,953
24	76,686	78.2	14,045	14.3	6,488	6.6	805	0.8	98,024
25	77,638	78.7	13,768	14.0	6,428	6.5	819	0.8	98,653
26	72,994	77.3	13,778	14.6	7,326	7.8	366	0.4	94,464
27	66,081	76.5	14,198	16.4	5,740	6.6	311	0.4	86,330
28	67,637	79.1	11,970	14.0	5,215	6.1	684	0.8	85,506
29	60,857	76.4	12,665	15.9	5,655	7.1	479	0.6	79,656
30	60,095	75.6	12,553	15.8	6,829	8.6	25	0.0	79,502
1	58,418	76.8	10,796	14.2	6,772	8.9	63	0.1	76,049
2	53,055	76.7	11,042	16.0	4,965	7.2	97	0.1	69,159
3	52,249	78.6	8,958	13.5	5,256	7.9	26	0.0	66,489
4	52,280	79.5	8,359	12.7	5,104	7.8	11	0.0	65,754
5	53,255	80.6	7,923	12.0	4,825	7.3	45	0.1	66,048

(措置患者は社保に含む)

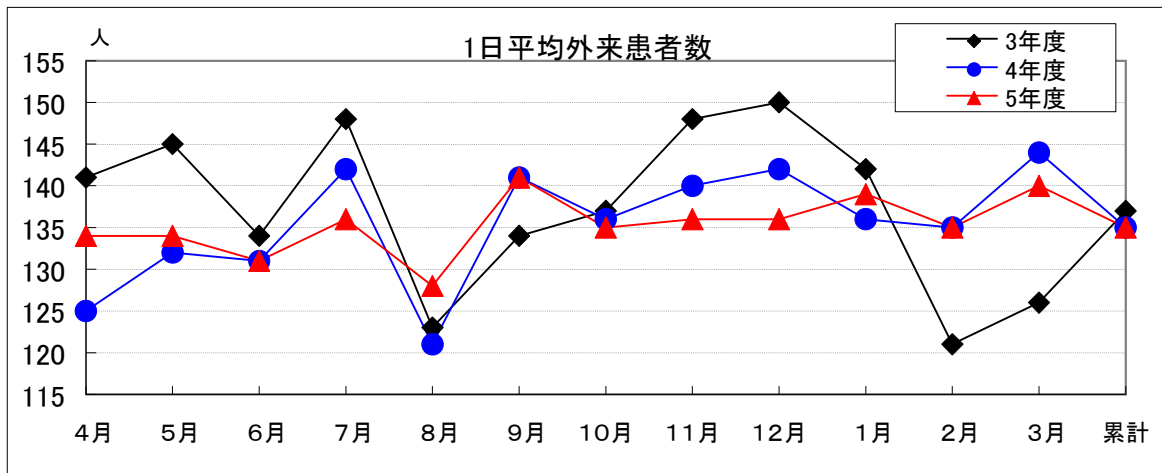
イ 外来

年度	国保		社保		生保		その他		計 延人数
	延人数	構成比	延人数	構成比	延人数	構成比	延人数	構成比	
30	504	31.0	496	30.5	159	9.8	465	28.7	1,624
40	7,019	46.5	6,539	43.3	796	5.3	736	4.9	15,090
50	14,603	49.2	12,877	43.3	1,899	6.4	329	1.1	29,708
55	17,419	50.5	15,078	43.8	1,757	5.1	216	0.6	34,470
60	21,322	55.9	14,895	39.0	1,812	4.7	147	0.4	38,176
61	23,050	56.0	15,807	39.3	2,163	5.2	207	0.5	41,227
62	24,874	56.7	16,375	37.4	2,338	5.3	252	0.6	43,839
63	26,737	57.3	17,166	36.8	2,523	5.4	259	0.5	46,685
元	27,755	56.6	18,562	37.8	2,566	5.2	182	0.4	49,065
2	28,019	55.0	20,081	39.4	2,558	5.0	294	0.6	50,952
3	28,914	54.5	21,502	40.6	2,401	4.5	191	0.4	53,008
4	28,633	54.2	21,423	40.6	2,515	4.8	229	0.4	52,800
5	28,935	53.7	22,527	41.8	2,229	4.1	209	0.4	53,900
6	27,814	53.1	22,137	42.3	2,203	4.2	204	0.4	52,358
7	27,662	52.6	22,641	43.1	2,146	4.1	138	0.2	52,587
8	28,142	52.4	22,991	42.9	2,274	4.2	260	0.5	53,667
9	22,784	42.6	28,268	52.8	2,171	4.1	270	0.5	53,493
10	22,849	42.4	28,673	53.1	2,238	4.2	198	0.3	53,953
11	28,360	53.1	22,572	42.3	2,315	4.3	172	0.3	53,419
12	29,074	52.9	23,373	42.5	2,371	4.3	176	0.3	54,994
13	29,534	55.6	21,167	39.9	2,183	4.1	222	0.4	53,105
14	29,647	57.7	19,186	37.3	2,278	4.4	308	0.6	51,419
15	28,666	58.2	18,136	36.8	2,213	4.5	254	0.5	49,269
16	29,381	60.0	17,277	35.3	2,116	4.3	194	0.4	48,968
17	29,826	59.8	17,443	35.0	2,385	4.8	214	0.4	49,868
18	25,669	59.9	15,043	35.1	277	0.6	1,879	4.4	42,868
19	25,555	58.0	16,433	37.3	352	0.8	1,718	3.9	44,058
20	24,581	55.3	18,107	40.8	276	0.6	1,467	3.3	44,431
21	23,485	61.0	12,236	31.8	220	0.6	2,585	6.7	38,526
22	21,884	61.5	10,583	29.8	224	0.6	2,876	8.1	35,567
23	21,804	62.5	10,301	29.5	186	0.5	2,587	7.4	34,878
24	21,209	61.6	10,575	30.7	170	0.5	2,457	7.1	34,411
25	21,537	61.9	10,559	30.3	157	0.5	2,543	7.3	34,796
26	22,225	63.3	10,256	29.2	219	0.6	2,383	6.8	35,083
27	22,091	62.2	10,558	29.7	199	0.6	2,666	7.5	35,514
28	22,089	61.1	11,133	30.8	216	0.6	2,711	7.5	36,149
29	21,630	59.9	11,544	32.0	169	0.5	2,781	7.7	36,124
30	21,253	60.0	11,327	32.0	140	0.4	2,720	7.7	35,440
1	21,110	60.5	11,209	32.1	114	0.3	2,472	7.1	34,905
2	19,767	60.4	10,441	31.9	96	0.3	2,396	7.3	32,700
3	19,647	59.2	11,070	33.3	117	0.4	2,374	7.1	33,208
4	18,754	57.0	11,632	35.3	258	0.8	2,273	6.9	32,917
5	18,366	55.9	12,048	36.6	136	0.4	2,332	7.1	32,882

(2) 患者数の推移

① 外来患者数の推移（1日平均）

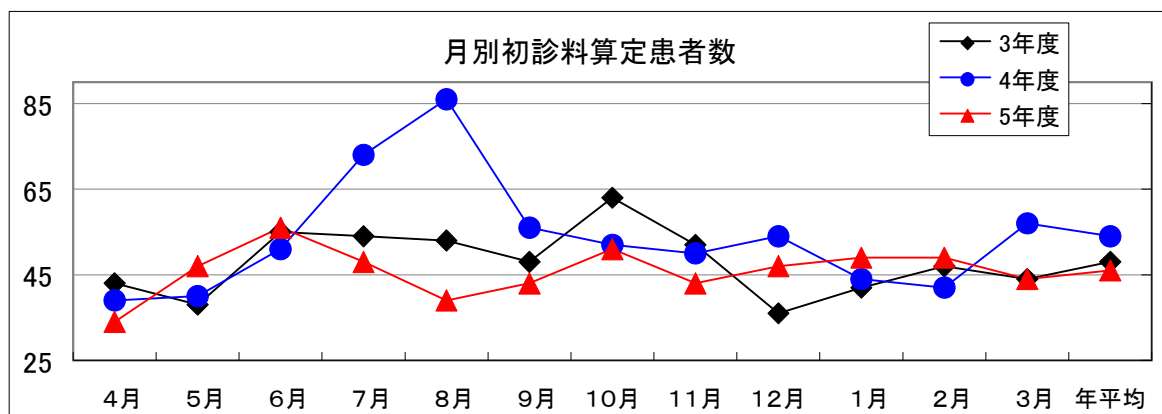
区分	3年度	4年度	5年度	4年-3年	5年-4年
4月	141	125	134	△ 16	9
5月	145	132	134	△ 13	2
6月	134	131	131	△ 3	0
7月	148	142	136	△ 6	△ 6
8月	123	121	128	△ 2	7
9月	134	141	141	7	0
10月	137	136	135	△ 1	△ 1
11月	148	140	136	△ 8	△ 4
12月	150	142	136	△ 8	△ 6
1月	142	136	139	△ 6	3
2月	121	135	135	14	0
3月	126	144	140	18	△ 4
累計	137	135	135	△ 2	0



② 月別初診料算定患者数の推移

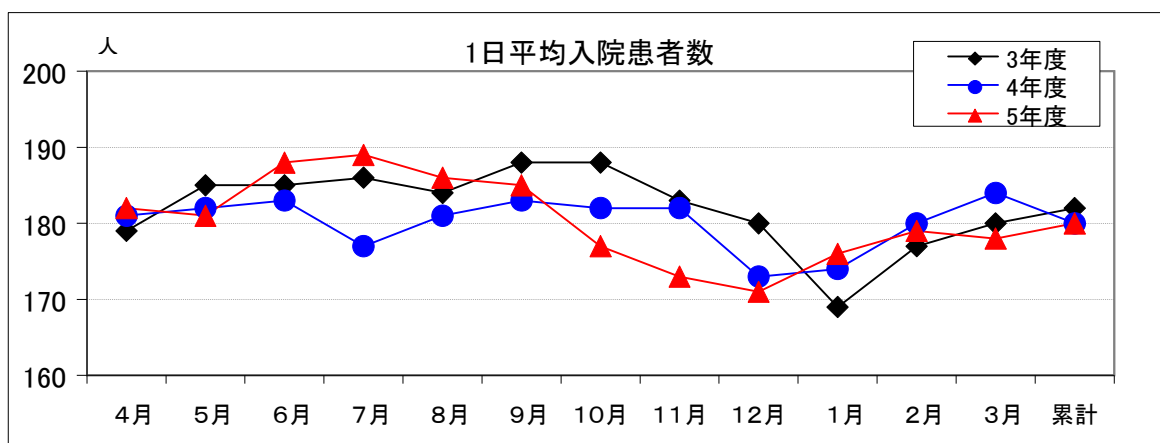
単位:人

区分	3年度	4年度	5年度	4年-3年	5年-4年
4月	43	39	34	△ 4	△ 5
5月	38	40	47	2	7
6月	55	51	56	△ 4	5
7月	54	73	48	19	△ 25
8月	53	86	39	33	△ 47
9月	48	56	43	8	△ 13
10月	63	52	51	△ 11	△ 1
11月	52	50	43	△ 2	△ 7
12月	36	54	47	18	△ 7
1月	42	44	49	2	5
2月	47	42	49	△ 5	7
3月	44	57	44	13	△ 13
年平均	48	54	46	6	△ 8



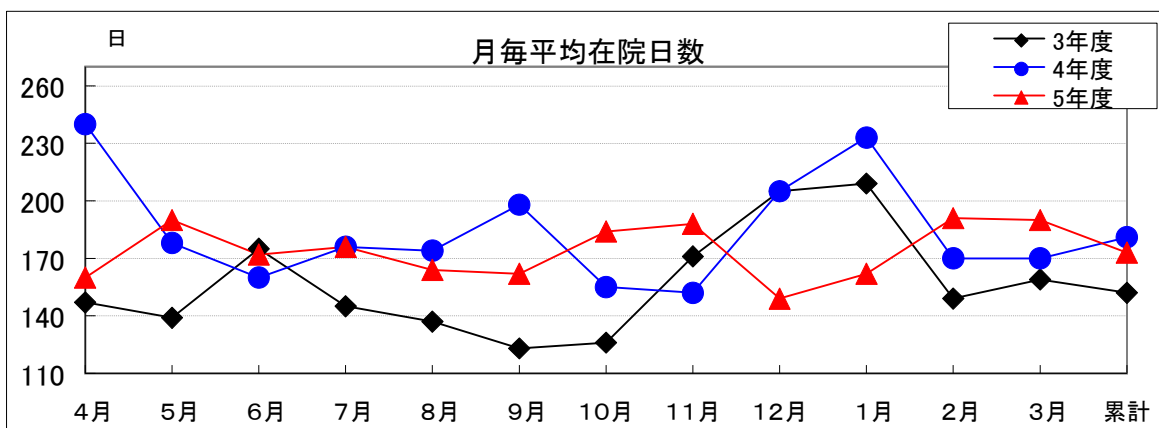
③ 入院患者数の推移（1日平均）

区分	3年度	4年度	5年度	4年-3年	5年-4年
4月	179	181	182	2	1
5月	185	182	181	△ 3	△ 1
6月	185	183	188	△ 2	5
7月	186	177	189	△ 9	12
8月	184	181	186	△ 3	5
9月	188	183	185	△ 5	2
10月	188	182	177	△ 6	△ 5
11月	183	182	173	△ 1	△ 9
12月	180	173	171	△ 7	△ 2
1月	169	174	176	5	2
2月	177	180	179	3	△ 1
3月	180	184	178	4	△ 6
累計	182	180	180	△ 2	0



④ 月別平均在院日数の推移

区分	3年度	4年度	5年度	4年-3年	5年-4年
4月	147	240	160	93	△ 80
5月	139	178	190	39	12
6月	175	160	172	△ 15	12
7月	145	176	176	31	0
8月	137	174	164	37	△ 10
9月	123	198	162	75	△ 36
10月	126	155	184	29	29
11月	171	152	188	△ 19	36
12月	205	205	149	0	△ 56
1月	209	233	162	24	△ 71
2月	149	170	191	21	21
3月	159	170	190	11	20
累計	152	181	173	29	△ 8



(3) 新患統計

① 年度別患者数

(単位:人)

年 度	4年度	5年度
患 者 数	470	442

※過去に受診歴ない新規患者について計上の為、初診料算定患者数とは差異あり。

② 診断別新患者数

平成18年度より、診療録の電子化に伴い、診断名の登録をICDコードで行うことになった。

年 度	4年度		5年度	
	人数	構成比	人数	構成比
F00 -F09 症状性を含む器質性精神障害	78	16.6%	98	22.2%
F10 精神作用物質使用による精神および行動の障害	31	6.6%	26	5.9%
F20 統合失調症、統合失調症型障害および妄想性障害	41	8.7%	35	7.9%
F30 -F39 気分(感情)障害	60	12.8%	51	11.5%
F40 神経症性障害、ストレス関連障害および身体表現性障害	103	21.9%	90	20.4%
F50 生理的障害および身体的要因に関連した行動症候群	5	1.1%	3	0.7%
F60 -F69 成人の人格および行動の障害	4	0.9%	4	0.9%
F70 -F79 知的障害(精神遅滞)	20	4.3%	24	5.4%
F80 -F89 心理的発達の障害	25	5.3%	28	6.3%
F90 小児(児童)期および青年期に通常発症する行動および情緒の障害	25	5.3%	39	8.8%
F99 詳細不明の精神障害	0	0.0%	0	0.0%
その他	78	16.6%	44	10.0%
合計	470	100.0%	442	100.0%

③ 年代別新患者数

年齢	性別	令和4年度	令和5年度
0～9	男	13	12
	女	11	2
	計	24	14
	構成比	5.1%	3.2%
10～19	男	35	36
	女	43	37
	計	78	73
	構成比	16.6%	16.5%
20～29	男	29	30
	女	46	36
	計	75	66
	構成比	16.0%	14.9%
30～39	男	21	10
	女	36	28
	計	57	38
	構成比	12.1%	8.6%
40～49	男	22	16
	女	22	25
	計	44	41
	構成比	9.4%	9.3%
50～59	男	21	23
	女	19	20
	計	40	43
	構成比	8.5%	9.7%
60～69	男	29	19
	女	20	23
	計	49	42
	構成比	10.4%	9.5%
70～79	男	20	20
	女	25	33
	計	45	53
	構成比	9.6%	12.0%
80～89	男	13	27
	女	28	26
	計	41	53
	構成比	8.7%	12.0%
90～	男	3	5
	女	14	14
	計	17	19
	構成比	3.6%	4.3%
合計		470	442

④ 地区別新患者数

(単位:人、(%))

地 区			令和4年度				令和5年度			
			男	女	計	構成比	男	女	計	構成比
県内	両磐	一関市	145	195	340	72.3%	148	179	327	74.0%
		(再掲) 旧一関市	90	136	226	48.1%	84	108	192	43.4%
		花泉町	13	21	34	7.2%	22	15	37	8.4%
		大東町	10	13	23	4.9%	15	17	32	7.2%
		千厩町	12	8	20	4.3%	7	14	21	4.8%
		東山町	5	8	13	2.8%	9	5	14	3.2%
		川崎村	4	1	5	1.1%	2	5	7	1.6%
		室根村	5	1	6	1.3%	3	2	5	1.1%
		藤沢町	6	7	13	2.8%	6	13	19	4.3%
		平泉町	8	8	16	3.4%	6	10	16	3.6%
	計	153	203	356	75.7%	154	189	343	77.6%	
	胆江	奥州市	30	24	54	11.5%	14	20	34	7.7%
		(再掲) 水沢区	16	10	26	5.5%	8	8	16	3.6%
		江刺区	4	1	5	1.1%	2	2	4	0.9%
		胆沢区	2	3	5	1.1%	1	4	5	1.1%
		前沢区	4	10	14	3.0%	2	5	7	1.6%
		衣川区	4	0	4	0.9%	1	1	2	0.5%
		金ヶ崎町	1	4	5	1.1%	1	1	2	0.5%
	計	31	28	59	12.6%	15	21	36	8.1%	
	気仙	大船渡市	3	3	6	1.3%	2	0	2	0.5%
		陸前高田市	3	1	4	0.9%	1	0	1	0.2%
		住田町	0	0	0	0.0%	0	0	0	0.0%
	計	6	4	10	2.1%	3	0	3	0.7%	
	岩手中部	北上市 花巻市	1	3	4	0.9%	1	4	5	1.1%
	盛岡	盛岡市	3	2	5	1.1%	2	2	4	0.9%
	その他の県内		0	1	1	0.2%	3	3	6	1.4%
	岩手県合計			194	241	435	92.6%	178	219	397
宮城県			9	19	28	6.0%	17	20	37	8.4%
その他の県			3	4	7	1.5%	3	5	8	1.8%
合計			206	264	470	100%	198	244	442	100%

⑤ 新患受診経路

区分		令和4年度			令和5年度		
		人	合計	%	人	合計	%
保健機関より	患者のみ	0	14	3.0%	0	12	2.7%
	家族と	3			3		
	家族のみ	0			0		
	その他と	11			9		
福祉関係より	患者のみ	0	0	0.0%	0	2	0.5%
	家族と	0			2		
	家族のみ	0			0		
	その他と	0			0		
児童相談所より	患者のみ	0	0	0.0%	0	0	0.0%
	家族と	0			0		
	家族のみ	0			0		
	その他と	0			0		
教育関係より	患者のみ	0	0	0.0%	0	0	0.0%
	家族と	0			0		
	家族のみ	0			0		
	その他と	0			0		
司法関係より	患者のみ	0	10	2.1%	0	4	0.9%
	家族と	1			0		
	家族のみ	0			0		
	その他と	9			4		
他医療機関より	患者のみ	44	279	59.4%	44	290	65.6%
	家族と	215			216		
	家族のみ	0			1		
	その他と	20			29		
その他より	患者のみ	0	1	0.2%	0	2	0.5%
	家族と	1			1		
	家族のみ	0			0		
	その他と	0			1		
紹介なし	患者のみ	54	166	35.3%	53	132	29.9%
	家族と	94			74		
	家族のみ	0			0		
	その他と	18			5		
合計	患者のみ	98	470	100.0%	97	442	100.0%
	家族と	314			296		
	家族のみ	0			1		
	その他と	58			48		

⑥ 老年期新患者

区分		令和4年度			令和5年度		
ICD10診断カテゴリー	年代	人数	合計	%	人数	合計	%
F00-F09: 症状性を含む器質性精神障害	60	9	72	50.0%	8	96	57.5%
	70	15			31		
	80	36			39		
	90	12			18		
F10-F19: 精神作用物質使用による精神および行動の障害	60	9	15	10.4%	6	11	6.6%
	70	5			5		
	80	1			0		
	90	0			0		
F20-F29: 統合失調症、統合失調症型障害および妄想性障害	60	7	13	9.0%	9	12	7.2%
	70	5			1		
	80	1			2		
	90	0			0		
F30-F39: 気分(感情)障害	60	5	15	10.4%	6	14	8.4%
	70	8			6		
	80	1			2		
	90	1			0		
F40-F49: 神経症性障害、ストレス関連障害および身体表現性障害	60	3	9	6.3%	4	14	8.4%
	70	6			2		
	80	0			7		
	90	0			1		
F50-F59: 生理的障害および身体的要因に関連した行動症候群	60	1	1	0.7%	0	1	0.6%
	70	0			1		
	80	0			0		
	90	0			0		
F60-F69: 成人の人格および行動の障害	60	0	0	0.0%	1	1	0.6%
	70	0			0		
	80	0			0		
	90	0			0		
F70-F79: 知的障害(精神遅滞)	60	4	4	2.8%	0	3	1.8%
	70	0			1		
	80	0			2		
	90	0			0		
F80-F89: 心理的発達の障害	60	1	1	0.7%	0	0	0.0%
	70	0			0		
	80	0			0		
	90	0			0		
F90-F98: 小児(児童)期および青年期に通常発症する行動および情緒の障害	60	0	0	0.0%	1	1	0.6%
	70	0			0		
	80	0			0		
	90	0			0		
F99: 詳細不明の精神障害	60	0	0	0.0%	0	0	0.0%
	70	0			0		
	80	0			0		
	90	0			0		
その他	60	7	14	9.7%	7	14	8.4%
	70	3			6		
	80	4			1		
	90	0			0		
合計	60	46	144	100.0%	42	167	100.0%
	70	42			53		
	80	43			53		
	90	13			19		

(4) 入院統計

① 入院形態別入院患者数（新入院）

入院形態	R5 4月	5月	6月	7月	8月	9月	10月	11月	12月	R6 1月	2月	3月	合計
緊急措置入院者	(0) 0	(0) 0	(0) 1	(0) 0	(0) 1	(0) 0	(1) 1	(0) 0	(0) 0	(0) 0	(0) 0	(0) 0	(1) 3
措置入院者	(0) 0	(0) 0	(0) 0	(0) 0	(0) 2	(0) 1	(0) 0	(0) 0	(0) 1	(0) 0	(0) 0	(0) 0	(0) 4
医療保護入院者 （第1項入院者）	(0) 10	(0) 21	(1) 14	(0) 13	(0) 10	(1) 13	(1) 10	(2) 18	(1) 17	(2) 18	(0) 16	(0) 11	(8) 171
医療保護入院者 （第2項入院者）	(0) 1	(0) 0	(0) 3	(0) 0	(1) 1	(0) 0	(0) 0	(0) 0	(0) 0	(0) 1	(0) 0	(0) 1	(1) 7
応急入院者	(0) 0	(0) 0	(0) 0	(0) 0	(0) 0	(0) 0	(0) 0	(0) 0	(0) 0	(0) 1	(0) 0	(0) 0	(0) 1
仮入院者	(0) 0	(0) 0	(0) 0	(0) 0	(0) 0	(0) 0	(0) 0	(0) 0	(0) 0	(0) 0	(0) 0	(0) 0	(0) 0
任意入院者	(1) 21	(1) 13	(3) 18	(1) 14	(4) 24	(3) 17	(1) 16	(2) 8	(1) 17	(2) 17	(0) 12	(0) 14	(19) 191
一般入院者 （法定外入院者）	(0) 0	(0) 0	(0) 0	(0) 0	(0) 0	(0) 0	(0) 0	(0) 0	(0) 0	(0) 0	(0) 0	(0) 0	(0) 0
合 計	(1) 32	(1) 34	(4) 36	(1) 27	(5) 38	(4) 31	(3) 27	(4) 26	(2) 35	(4) 37	(0) 28	(0) 26	(29) 377

注（ ）は県外からの入院患者数の再掲である。

② 入院形態別在院患者数（年度末）

入院形態	30年度	1年度	2年度	3年度	4年度	5年度
措置入院者	(0) 1	(0) 4	(0) 0	(0) 0	(0) 1	(0) 0
医療保護入院者 （第1項入院者）	(5) 80	(5) 81	(5) 80	(5) 88	(4) 81	(3) 86
医療保護入院者 （第3項入院者）	(1) 4	(1) 4	(1) 5	(1) 7	(0) 7	(1) 6
応急入院者	(0) 0	(0) 0	(0) 0	(0) 0	(0) 0	(0) 0
仮入院者	(0) 0	(0) 0	(0) 0	(0) 0	(0) 0	(0) 0
任意入院者	(14) 131	(8) 113	(6) 89	(5) 82	(8) 90	(5) 81
一般入院者 （法定外入院者）	(0) 0	(0) 0	(0) 0	(0) 0	(0) 0	(0) 0
合 計	(20) 216	(14) 202	(12) 174	(11) 177	(12) 179	(9) 173

注（ ）は県外からの入院患者数の再掲である。

③ 疾患別入院患者数（新入院）

	1年度	2年度	3年度	4年度	5年度
F00 -F09 症状性を含む器質性精神障害	36	37	61	29	80
F10 -F19 精神作用物質による精神及び行動の障害	14	16	15	11	21
F20 -F29 統合失調症、統合失調症型障害及び妄想性障害	220	185	197	164	141
F30 -F39 気分(感情)障害	79	72	80	70	48
F40 -F49 神経症性障害、ストレス関連障害及び身体表現性障害	32	39	24	22	29
F50 -F59 生理的障害及び身体的要因に関連した行動症候群	2	2	1	0	6
F60 -F69 成人のパーソナリティ及び行動の障害	4	2	0	2	10
F70 -F79 精神遅滞[知的障害]	13	11	19	5	16
F80 -F89 心理的発達障害	22	7	14	23	21
F90 -F98 小児期及び青年期に通常発症する行動及び情緒の障害	10	5	5	6	2
F99 特定不能の精神障害	0	0	0	1	0
G40 てんかん	4	8	2	1	3
その他	7	4	17	29	0
合 計	443	388	435	363	377

④ 疾患・年齢別入院患者数（新入院）

	総数	20歳未満		20歳以上 40歳未満		40歳以上 65歳未満		65歳以上 75歳未満		75歳以上	
		男性	女性	男性	女性	男性	女性	男性	女性	男性	女性
F00-F09	80	0	0	3	1	2	3	9	5	27	30
F10-F19	21	0	1	4	0	10	0	1	1	1	3
F20-F29	141	0	0	14	15	35	45	12	6	8	6
F30-F39	48	0	0	2	8	6	10	9	8	3	2
F40-F49	29	1	2	3	8	8	3	0	2	1	1
F50-F59	6	0	0	0	4	0	2	0	0	0	0
F60-F69	10	0	1	0	2	1	6	0	0	0	0
F70-F79	16	1	0	3	3	1	5	2	0	1	0
F80-F89	21	6	5	3	0	2	3	0	0	0	2
F90-F98	2	0	1	1	0	0	0	0	0	0	0
F99	0	0	0	0	0	0	0	0	0	0	0
G40	3	0	0	1	0	1	0	0	1	0	0
その他	0	0	0	0	0	0	0	0	0	0	0
合計	377	8	10	34	41	66	77	33	23	41	44

⑤ 地区別入院患者数（新入院）

区分			令和4年度		令和5年度	
県	医療圏	市町村	患者数	構成比	患者数	構成比
県内	両磐	一関市	236	54.3%	259	59.5%
		平泉町	15	3.4%	12	2.8%
	胆江	奥州市	59	13.6%	56	12.9%
		金ヶ崎町	3	0.7%	1	0.2%
	気仙	大船渡市	4	0.9%	7	1.6%
		陸前高田市	4	0.9%	5	1.1%
		住田町				
	岩手中部	北上市	5	1.1%	4	0.9%
		花巻市				
		遠野市				
		西和賀町	2	0.5%	2	0.5%
	盛岡	盛岡市	1	0.3%	3	0.8%
		滝沢市				
		紫波町				
		矢巾町				
		雫石町				
		八幡平市				
		葛巻町				
		岩手町				
	釜石	釜石市	6	1.5%		
		大槌町				
	宮古	宮古市				
		山田町				
岩泉町						
田野畑村						
久慈	久慈市					
	洋野町					
	普代村					
	野田村					
二戸	二戸市					
	軽米町					
	九戸村					
	一戸町					
宮城県	気仙沼市	6	1.4%	6	1.4%	
	栗原市	13	3.0%	13	3.0%	
	登米市	3	0.7%	2	0.5%	
	大崎市					
	その他	1	0.2%	3	0.7%	
その他		5	1.1%	4	0.9%	
計			363	100%	377	100%

⑥ 疾患別退院患者数

	1年度	2年度	3年度	4年度	5年度
F00 -F09 症状性を含む器質性精神障害	45	34	54	32	71
F10 -F19 精神作用物質による精神及び行動の障害	13	17	15	8	22
F20 -F29 統合失調症、統合失調症型障害及び妄想性障害	228	208	201	151	158
F30 -F39 気分(感情)障害	75	79	82	71	49
F40 -F49 神経症性障害、ストレス関連障害及び身体表現性障害	36	36	24	24	29
F50 -F59 生理的障害及び身体的要因に関連した行動症候群	3	2	1	0	5
F60 -F69 成人のパーソナリティ及び行動の障害	4	3	0	3	11
F70 -F79 精神遅滞[知的障害]	12	10	19	5	15
F80 -F89 心理的発達の障害	20	11	15	22	17
F90 -F98 小児期及び青年期に通常発症する行動及び情緒の障害	10	4	5	6	3
F99 特定不能の精神障害	0	0	0	1	0
G40 てんかん	3	8	2	1	3
その他	8	4	14	37	0
合 計	457	416	432	361	383

⑦ 疾患・年齢別退院患者数

	総数	20歳未満		20歳以上 40歳未満		40歳以上 65歳未満		65歳以上 75歳未満		75歳以上	
		男性	女性	男性	女性	男性	女性	男性	女性	男性	女性
F00-F09	71	0	0	3	1	3	3	6	3	25	27
F10-F19	22	0	1	5	1	11	0	2	1	0	1
F20-F29	158	0	0	8	15	44	51	18	10	8	4
F30-F39	49	0	0	2	9	5	9	10	8	3	3
F40-F49	29	1	2	2	9	8	3	0	2	1	1
F50-F59	5	0	0	0	2	0	2	0	0	0	1
F60-F69	11	0	1	0	2	1	7	0	0	0	0
F70-F79	15	0	0	3	3	1	4	2	1	1	0
F80-F89	17	6	5	2	0	1	2	0	0	0	1
F90-F98	3	0	1	1	1	0	0	0	0	0	0
F99	0	0	0	0	0	0	0	0	0	0	0
G40	3	0	0	1	0	1	0	0	1	0	0
その他	0	0	0	0	0	0	0	0	0	0	0
合計	383	7	10	27	43	75	81	38	26	38	38

⑧ 疾患・入院期間別退院患者数

疾患	入院期間	3ヶ月	3ヶ月以上	6ヶ月以上	1年以上	3年以上	5年以上	10年以上	20年以上	25年以上	30年以上	合計	
		未満	6ヶ月未満	1年未満	3年未満	5年未満	10年未満	20年未満	25年未満	30年未満			
F00 -F09	男	25	10	0	2	0	0	0	0	0	0	37	71
	女	31	3	0	0	0	0	0	0	0	0	34	
F10 -F19	男	14	3	1	0	0	0	0	0	0	0	18	22
	女	3	0	0	0	0	0	1	0	0	0	4	
F20 -F29	男	46	10	8	3	2	5	1	1	1	1	78	158
	女	49	16	3	2	3	3	0	3	0	1	80	
F30 -F39	男	18	1	1	0	0	0	0	0	0	0	20	49
	女	26	2	0	0	0	1	0	0	0	0	29	
F40 -F49	男	12	0	0	0	0	0	0	0	0	0	12	29
	女	16	1	0	0	0	0	0	0	0	0	17	
F50 -F59	男	0	0	0	0	0	0	0	0	0	0	0	5
	女	4	1	0	0	0	0	0	0	0	0	5	
F60 -F69	男	0	1	0	0	0	0	0	0	0	0	1	11
	女	9	0	0	1	0	0	0	0	0	0	10	
F70 -F79	男	5	2	0	0	0	0	0	0	0	0	7	15
	女	7	1	0	0	0	0	0	0	0	0	8	
F80 -F89	男	7	2	0	0	0	0	0	0	0	0	9	17
	女	8	0	0	0	0	0	0	0	0	0	8	
F90 -F98	男	1	0	0	0	0	0	0	0	0	0	1	3
	女	2	0	0	0	0	0	0	0	0	0	2	
F99	男	0	0	0	0	0	0	0	0	0	0	0	0
	女	0	0	0	0	0	0	0	0	0	0	0	
G40	男	2	0	0	0	0	0	0	0	0	0	2	3
	女	1	0	0	0	0	0	0	0	0	0	1	
その他	男	0	0	0	0	0	0	0	0	0	0	0	0
	女	0	0	0	0	0	0	0	0	0	0	0	
合計	男	130	29	10	5	2	5	1	1	1	1	185	383
	女	156	24	3	3	3	4	1	3	0	1	198	
			286	53	13	8	5	9	2	4	1	2	383

⑨ 疾患別在院患者数（年度末）

令和6年3月31日現在

	1年度	2年度	3年度	4年度	5年度
F00 -F09 症状性を含む器質性精神障害	14	7	17	8	17
F10 -F19 精神作用物質による精神及び行動の障害	4	7	4	7	7
F20 -F29 統合失調症、統合失調症型障害及び妄想性障害	160	151	126	138	120
F30 -F39 気分(感情)障害	14	22	11	12	10
F40 -F49 神経症性障害、ストレス関連障害及び身体表現性障害	5	2	2	1	2
F50 -F59 生理的障害及び身体的要因に関連した行動症候群	0	0	0	0	2
F60 -F69 成人のパーソナリティ及び行動の障害	0	0	1	0	0
F70 -F79 精神遅滞〔知的障害〕	5	5	5	5	5
F80 -F89 心理的発達の障害	4	7	2	2	4
F90 -F98 小児期及び青年期に通常発症する行動及び情緒の障害	1	2	3	3	3
F99 特定不能の精神障害	0	0	0	0	0
G40 てんかん	2	1	1	1	2
その他	3	2	5	2	1
合 計	212	206	177	179	173

⑩ 疾患・年齢別在院患者数（年度末）

令和6年3月31日現在

	総数	20歳未満		20歳以上 40歳未満		40歳以上 65歳未満		65歳以上 75歳未満		75歳以上	
		男性	女性	男性	女性	男性	女性	男性	女性	男性	女性
F00-F09	17	0	0	0	0	1	0	2	1	7	6
F10-F19	7	0	0	0	1	4	0	0	0	0	2
F20-F29	120	0	0	10	4	35	27	17	10	8	9
F30-F39	10	0	0	0	0	1	2	3	4	0	0
F40-F49	2	0	0	1	0	0	0	0	1	0	0
F50-F59	2	0	0	0	2	0	0	0	0	0	0
F60-F69	0	0	0	0	0	0	0	0	0	0	0
F70-F79	5	1	0	1	0	1	2	0	0	0	0
F80-F89	4	1	0	1	1	0	1	0	0	0	0
F90-F98	3	0	0	0	1	1	0	1	0	0	0
F99	0	0	0	0	0	0	0	0	0	0	0
G40	2	0	0	0	0	1	0	0	1	0	0
その他	1	0	0	0	0	1	0	0	0	0	0
合計	173	2	0	13	9	45	32	23	17	15	17

⑪ 疾患・入院期間別在院患者数

令和6年3月31日現在

疾患	入院期間	3ヶ月	3ヶ月以上	6ヶ月以上	1年以上	3年以上	5年以上	10年以上	20年以上	25年以上	30年以上	合計	
		未満	6ヶ月未満	1年未満	3年未満	5年未満	10年未満	20年未満	25年未満	30年未満			
F00 -F09	男	6	2	1	0	0	0	0	0	0	0	9	17
	女	6	1	0	0	1	0	0	0	0	0	8	
F10 -F19	男	2	0	0	0	1	1	0	0	0	0	4	7
	女	2	0	1	0	0	0	0	0	0	0	3	
F20 -F29	男	14	9	1	13	5	10	12	4	0	2	70	120
	女	11	2	4	9	4	6	9	3	1	1	50	
F30 -F39	男	2	1	0	1	0	0	0	0	0	0	4	10
	女	1	1	1	2	1	0	0	0	0	0	6	
F40 -F49	男	1	0	0	0	0	0	0	0	0	0	1	2
	女	1	0	0	0	0	0	0	0	0	0	1	
F50 -F59	男	0	0	0	0	0	0	0	0	0	0	0	2
	女	1	0	1	0	0	0	0	0	0	0	2	
F60 -F69	男	0	0	0	0	0	0	0	0	0	0	0	0
	女	0	0	0	0	0	0	0	0	0	0	0	
F70 -F79	男	1	1	0	0	0	1	0	0	0	0	3	5
	女	0	1	0	0	0	1	0	0	0	0	2	
F80 -F89	男	2	0	0	0	0	0	0	0	0	0	2	4
	女	1	0	0	0	1	0	0	0	0	0	2	
F90 -F98	男	0	0	1	0	0	1	0	0	0	0	2	3
	女	0	0	0	1	0	0	0	0	0	0	1	
F99	男	0	0	0	0	0	0	0	0	0	0	0	0
	女	0	0	0	0	0	0	0	0	0	0	0	
G40	男	1	0	0	0	0	0	0	0	0	0	1	2
	女	0	0	0	0	0	0	1	0	0	0	1	
その他	男	0	0	0	1	0	0	0	0	0	0	1	1
	女	0	0	0	0	0	0	0	0	0	0	0	
合計	男	29	13	3	15	6	13	12	4	0	2	97	173
	女	23	5	7	12	7	7	10	3	1	1	76	
		52	18	10	27	13	20	22	7	1	3	173	173

⑫ 入院患者死亡統計

ア 主要死因別死亡者数

区分		令和4年度			令和5年度		
		男	女	計	男	女	計
結核							
悪性新生物		1	1	2	1	1	2
再掲	食道						
	胃				1		1
	結腸	1		1			
	直腸S状結腸移行部及び直腸						
	肝及び肝内胆管						
	胆のう及びその他の胆道						
	膵						
	気管、気管支及び肺					1	1
	乳房						
	子宮						
	膀胱		1	1			
糖尿病							
心疾患							
高血圧性疾患							
脳血管疾患		1		1			
肺炎					1		1
肝疾患							
腎不全							
老衰							
不慮の事故							
その他					3		3
計		2	1	3	5	1	6

イ 年齢別分布

区分	令和4年度			令和5年度		
	男	女	計	男	女	計
20歳未満						
20歳以上 40歳未満						
40歳以上 65歳未満	1		1	2		2
65歳以上 75歳未満	1		1	1	1	2
75歳以上		1	1	2		2
計	2	1	3	5	1	6

(5) 救急統計

救急稼働状況(来院患者数)

① 年度別利用件数

年度	3年度	4年度	5年度
来院患者数	235	226	164
救急車再掲	(16)	(19)	(18)

② 男女別利用件数

年度	3年度	4年度	5年度
男	84	114	70
女	151	112	94
合計	235	226	164

③ 新患・再来別利用件数

年度	3年度	4年度	5年度
新患	52	77	63
再来	183	149	101
合計	235	226	164

④ 市町村別利用件数(来院患者)

市町村	3年度	4年度	5年度
一関市	163	148	119
平泉町	2	6	5
奥州市	40	42	25
金ヶ崎町	2	5	2
陸前高田市	0	1	0
大船渡市	0	3	1
北上市	0	1	1
盛岡市	0	0	2
花巻市	0	0	0
県内その他	0	2	1
県内計 (a)	207	208	156
宮城県 仙台市	0	0	0
栗原市	17	7	5
登米市	3	4	0
気仙沼市	6	3	0
大崎市	0	0	0
石巻市	0	0	1
本吉郡南三陸町	0	0	0
宮城県計 (b)	26	14	6
県外その他 (c)	2	4	2
県外計 (b+c)	28	18	8
合計 (a+b+c)	235	226	164

⑤ 年齢別利用者数

年齢	3年度	4年度	5年度
～ 20歳	16	26	7
21 ～ 30歳	40	32	22
31 ～ 40歳	47	43	26
41 ～ 50歳	59	40	44
51 ～ 60歳	45	36	26
61 ～ 70歳	14	24	14
71歳 ～	13	25	25
不詳	1	0	0
合計	235	226	164

⑥ 来院者の措置状況

区分	3年度	4年度	5年度
措置入院	0	2	3
緊急措置入院	0	1	1
医保入院	52	56	55
任意入院	56	49	24
その他入院	0	2	0
小計	108	110	83
帰宅等	127	116	81
合計	235	226	164

⑦ 来院時間別利用者数

時間帯	3年度	4年度	5年度
09:00 ～ 10:00	15	17	9
10:00 ～ 11:00	7	21	12
11:00 ～ 12:00	12	13	17
12:00 ～ 13:00	7	9	3
13:00 ～ 14:00	12	11	9
14:00 ～ 15:00	7	12	6
15:00 ～ 16:00	11	5	7
16:00 ～ 17:00	6	9	7
17:00 ～ 18:00	34	32	16
18:00 ～ 19:00	26	14	11
19:00 ～ 20:00	21	24	10
20:00 ～ 21:00	15	15	18
21:00 ～ 22:00	15	8	10
22:00 ～ 23:00	17	10	7
23:00 ～ 24:00	9	2	4
00:00 ～ 01:00	7	6	3
01:00 ～ 02:00	1	5	2
02:00 ～ 03:00	3	1	1
03:00 ～ 04:00	0	1	2
04:00 ～ 05:00	2	0	1
05:00 ～ 06:00	1	1	0
06:00 ～ 07:00	2	1	0
07:00 ～ 08:00	2	0	2
08:00 ～ 09:00	3	9	7
合計	235	226	164

(6) 訪問看護実施状況

① 年度別登録患者数 (単位:人)

区分	前年度末登録者	新規登録者	年度内終了者	累計
R2年度	197	91	71	288
R3年度	196	60	50	277
R4年度	207	61	30	256
R5年度	222	78	35	275

② 実施状況 (単位:人)

区分	性別		計
	男	女	
R2年度	133	155	288
R3年度	130	147	277
R4年度	122	134	256
R5年度	134	141	275

区分	年代							計
	10歳代	20歳代	30歳代	40歳代	50歳代	60歳代	70歳代以上	
R2年度	2	6	30	63	71	69	47	288
R3年度	1	8	23	63	59	66	57	277
R4年度	1	9	18	53	51	66	58	256
R5年度	0	10	18	58	52	70	67	275

区分	市 町 村 別																	計		
	岩手県																			
	一 関 市	(一関市再掲)								平 泉 町	奥 州 市	(奥州市再掲)					北 上 市		陸 前 高 田 市	宮 城 県
		旧 一 関	大 東 町	東 山 町	川 崎 町	花 泉 町	千 厩 町	室 根 町	藤 沢 町			水 沢	胆 沢	衣 川	前 沢	江 刺				
R2年度	247	134	24	12	7	26	26	4	14	4	20	9	1	3	7	0	0	0	17	288
R3年度	231	125	21	15	5	27	22	3	10	8	19	8	3	4	4	0	0	0	19	277
R4年度	220	128	23	14	3	24	16	3	9	5	17	10	6	0	1	0	0	0	14	256
R5年度	241	136	26	14	5	23	17	3	13	4	17	8	3	2	4	0	0	0	17	275

③ 実施対象者の生活形態 (単位:人)

区分	R3年度	R4年度	R5年度	
生活 形態	単身	74	67	72
	同居	166	154	166
	施設	37	35	37
合計	277	256	275	

④ 実施対象者の年間訪問頻度 (単位:人)

区分	R2年度	R3年度	R4年度	R5年度
1週間に1回	22	17	16	7
1週間に2回	1	1	2	2
1週間に3回	0	1	0	0
1ヶ月に2回	54	56	52	54
1ヶ月に1回	170	158	151	169
2ヶ月に1回	39	37	29	32
3ヶ月に1回	2	7	6	10
合計	288	277	256	275

⑤ 実施対象者訪問先への所要時間 (単位:人)

区分	R2年度	R3年度	R4年度	R5年度
30分以内	197	194	192	237
30分～60分	89	81	63	37
60分以上	2	2	1	1
合計	288	277	256	275

⑥ 年度別・月別実施日数及び実施件数 (単位:人)

区 分	R2年度		R3年度		R4年度		R5年度	
	日数	件数	日数	件数	日数	件数	日数	件数
4月	21	284	21	257	20	167	20	234
5月	18	270	18	254	19	213	20	229
6月	22	303	22	281	22	237	22	258
7月	21	302	20	276	20	234	20	261
8月	18	279	16	119	19	107	20	244
9月	20	270	19	145	20	199	20	251
10月	22	293	21	278	20	235	21	264
11月	19	146	20	284	20	255	20	242
12月	21	280	20	278	20	244	20	238
1月	19	271	18	230	19	240	19	222
2月	18	269	5	4	19	254	19	236
3月	23	286	9	22	22	258	20	252
合計	242	3,253	209	2,428	240	2,643	241	2,931
月平均	20.2	271.1	17.4	202.3	20	220.3	20	240.0
一日平均訪問数		13.4		11.6		11.0		12.2

⑦ 部署別従事者人員延数

(単位:人)

区 分	看護師	PSW	医師	臨床心理士	作業療法士	合計
R2年度	1,565	18			3	1,586
R3年度	1,299	2			0	1,301
R4年度	1,398	4			166	1,568
R5年度	1,473	2			123	1,598

⑧ 訪問看護実施状況及び部署別従事者数

(単位:日、件、人)

区 分		4月	5月	6月	7月	8月	9月	10月	11月	12月	1月	2月	3月	合計	前年	前年比	
R2年度	実施	日 数	21	18	22	21	18	20	22	19	21	19	18	23	242	242	0
		件 数	284	270	303	302	279	270	293	146	280	271	269	286	3,253	3,307	△ 54
	従事者	訪問看護師	137	123	141	151	117	131	129	70	134	126	122	145	1,526	1,575	△ 49
		外来看護師			4			1	6	2		23			36	0	36
		病棟看護師		1	1			1							3	0	3
		P S W		1	3	2	2	4	4	1			1		18	54	△ 36
		作業療法士			1	1	1								3	3	0
計	137	125	150	154	120	137	139	73	134	149	123	145	1,586	1,632	△ 46		
R3年度	実施	日 数	21	18	22	20	16	19	21	20	20	18	5	9	209	242	△ 33
		件 数	257	254	281	276	119	145	278	284	278	230	4	22	2,428	3,253	△ 825
	従事者	訪問看護師	125	127	152	136	70	93	137	138	138	125	10	29	1,280	1,526	△ 246
		外来看護師	6	1	1	1	1	2	4		1	2			19	36	△ 17
		病棟看護師													0	3	△ 3
		P S W	1						1						2	18	△ 16
		作業療法士													0	3	△ 3
計	132	128	153	137	71	95	142	138	139	127	10	29	1,301	1,586	△ 285		
R4年度	実施	日 数	20	19	22	20	19	20	20	20	19	19	22	240	209	31	
		件 数	167	213	237	234	107	199	235	255	244	240	254	258	2,643	2,428	215
	従事者	訪問看護師	155	113	139	122	64	97	116	119	100	103	119	127	1,374	1,280	94
		外来看護師		2	1		2	2			3	1		2	13	19	△ 6
		病棟看護師			4	2		4			1				11	0	11
		P S W								2	2				4	2	2
		作業療法士			20	19	13	14	16	18	19	20	18	9	166	0	166
計	155	115	164	143	79	117	132	139	125	124	137	138	1,568	1,301	267		
R5年度	実施	日 数	20	20	22	20	20	20	21	20	20	19	19	20	241	240	1
		件 数	234	229	258	261	244	251	264	242	238	222	236	252	2,931	2,643	288
	従事者	訪問看護師	118	107	141	124	121	112	130	95	124	111	122	128	1,433	1,374	59
		外来看護師		1	1	2	10	2	12	6	1	1	2	2	40	13	27
		病棟看護師				3	1	2			1				7	11	△ 43
		P S W		1			1								2	4	△ 2
		作業療法士	19	16	23	20	18	19	5	3					123	166	△ 43
計	137	125	165	149	151	135	147	104	126	112	124	130	1,605	1,568	37		

(7) デイケア実施状況

① 実施日数

	4月	5月	6月	7月	8月	9月	10月	11月	12月	1月	2月	3月	合計
R3年度	21	18	22	20	8	10	21	20	20	17	0	0	177
R4年度	19	19	22	20	7	16	20	20	20	19	19	22	223
R5年度	20	20	22	20	20	20	21	20	20	19	19	20	241

② メンバー動向

区分	在籍延べ人数	入所	退所						合計
			入院	就労	6ヶ月以上利用なし	転院	その他		
R3年度	119	36	24	1	1	0	0	(自己都合・死亡)	26
R4年度	117	24	14	0	12	0	0	(自己都合・死亡)	26
R5年度	112	21	16	0	5	0	0	(自己都合・死亡)	21

③ 登録メンバー(延べ)の地域区分

R5年度	岩手県														宮城県			合計				
	一関市	(一関市再掲)								平泉町	奥州市	(奥州市再掲)				金ケ崎町	北上市		気仙沼市	栗原市	登米市	
		旧一関	大東町	東山町	川崎町	花泉町	千厩町	室根町	藤沢町			水沢	胆沢	衣川	前沢							江刺
	67	52	5	2	1	2	1	2	2	5	7	3	0	1	3	0	0	2	1	3	1	86

④ デイケア参加件数

	4月	5月	6月	7月	8月	9月	10月	11月	12月	1月	2月	3月	合計	前年比
R3年度	369	309	347	295	105	87	268	276	249	205	0	0	2510	△486
R4年度	0	12	45	112	69	33	90	201	196	137	177	191	1263	△1247
R5年度	154	155	171	162	169	184	196	160	163	154	166	164	1998	735

⑤ ショートケア参加件数

	4月	5月	6月	7月	8月	9月	10月	11月	12月	1月	2月	3月	合計	前年比
R3年度	186	163	183	189	79	49	171	206	181	140	0	0	1547	△414
R4年度	189	253	312	278	63	207	238	197	178	196	200	250	2561	1014
R5年度	215	211	234	219	201	198	190	186	189	186	178	193	2400	△161

⑥ デイケア、ショートケア総参加件数

	4月	5月	6月	7月	8月	9月	10月	11月	12月	1月	2月	3月	合計	前年比
R3年度	555	472	530	484	184	136	439	482	430	345	0	0	4057	△900
R4年度	189	265	357	390	132	240	328	398	374	333	377	441	3824	△233
R5年度	369	366	405	381	370	382	386	346	352	340	344	357	4398	574

⑦ 見学者数

	4月	5月	6月	7月	8月	9月	10月	11月	12月	1月	2月	3月	合計	前年比
R3年度	4	5	7	8	2	2	11	11	8	0	0	0	58	6
(内病棟～)	0	0	0	0	0	0	0	2	7	0	0	0	9	
(内外来～)	4	5	7	8	2	2	11	9	1	0	0	0	49	
R4年度	0	0	0	0	0	0	7	6	1	7	5	3	29	△29
(内病棟～)	0	0	0	0	0	0	0	0	0	0	0	0	0	
(内外来～)	0	0	0	0	0	0	7	6	1	7	5	3	29	
R5年度	1	2	0	0	4	4	9	14	4	6	4	2	50	21
(内病棟～)	0	0	0	0	2	0	5	3	3	1	3	1	18	
(内外来～)	1	2	0	3	2	4	4	11	1	5	1	1	35	

⑧ デイケア平均参加者数

	4月	5月	6月	7月	8月	9月	10月	11月	12月	1月	2月	3月	平均
R3年度	17.6	17.2	15.8	14.8	13.1	8.7	12.8	13.8	12.5	12.1	0.0	0.0	14.2
R4年度	0.0	0.6	2.0	5.6	9.9	2.1	4.5	10.1	9.8	7.2	9.3	8.7	5.7
R5年度	7.7	7.8	7.8	8.1	8.5	9.2	9.3	8.0	8.2	8.1	8.7	8.2	8.3

⑨ ショートケア平均参加者数

	4月	5月	6月	7月	8月	9月	10月	11月	12月	1月	2月	3月	平均
R3年度	8.9	9.1	8.3	9.5	9.9	4.9	8.1	10.3	9.1	8.2	0.0	0.0	8.7
R4年度	9.9	13.3	14.2	13.9	9.0	12.9	11.9	9.9	8.9	10.3	10.5	11.4	11.5
R5年度	10.8	10.6	10.6	11.0	10.1	9.9	9.0	9.3	9.5	9.8	9.4	9.7	10.0

⑩ メンバーの就労状況

区分	在籍延べ人数	社会適応訓練	自立支援関連施設	ハローワーク就労援護	フルタイム	パート		家業	合計
						アルバイト			
R3年度	119	0	14	0	6	4	2	26	
R4年度	117	0	8	0	4	4	2	18	
R5年度	112	0	13	0	5	5	2	25	

⑪ 実習/見学受け入れ数

区分	在籍延べ人数	作業療法	心理	医学生	研修医	PSW	看護	高校生	中学生	その他
R3年度	103	6	2	8	2	0	85	0	0	0
R4年度	66	3	1	0	7	1	52	0	0	2
R5年度	106	4	3	9	11	2	77	0	0	0

<受け入れ校>

- 作業療法
 - ・岩手リハビリテーション学院
 - ・東北福祉大学作業療法科
- 心理
 - ・岩手県立大学大学院(社会福祉学研究科臨床心理科)
- PSW
 - ・東北福祉大学
- 看護
 - ・岩手県立一関高等看護学院
 - ・医師会附属一関看護専門学校
 - ・岩手県立大学
- 医師
 - ・岩手医科大学

(8) アルコールプログラム関連統計

① 令和5年度 参加者数

アルコール ミーティング (集団療法)	月	4月	5月	6月	7月	8月	9月	10月	11月	12月	1月	2月	3月	合計
	回数	4	4	4	4	4	4	4	5	4	4	4	4	4
見学・同伴家族含む	男	30	26	26	19	24	35	27	31	21	25	19	31	314
	女	13	12	14	15	16	13	12	13	12	13	14	13	160
	計	43	38	40	34	40	48	39	44	33	38	33	44	474
	平均	10.0	9.5	10.0	8.5	10.0	12.0	7.8	11.0	8.3	9.5	8.3	11.0	9.7

アルコール教室 (酒害教育)	月	4月	5月	6月	7月	8月	9月	10月	11月	12月	1月	2月	3月	合計
	回数	3	1	0	0	0	0	3	2	0	0	0	1	3
男	6	1	0	0	0	0	6	4	0	0	0	1	3	21
女	0	0	0	0	0	0	0	0	0	0	0	0	0	0
計	6	1	0	0	0	0	6	4	0	0	0	1	3	21
平均	4.0	1.0	0.0	0.0	0.0	0.0	4.0	0.0	0.0	0.0	0.0	1.0	1.0	1.6

家族教室 (家族教育、心理療法) [会場] 偶数月: 当院 奇数月: 一関保健所	月	4月	5月	6月	7月	8月	9月	10月	11月	12月	1月	2月	3月	合計
	回数	1	1	1	1	1	1	1	1	1	1	1	1	1
男	0	0	0	0	0	0	0	0	0	1	2	1	2	6
女	3	4	2	2	1	1	1	1	1	1	1	5	3	25
計	3	4	2	2	1	1	1	1	1	2	3	6	5	31
平均	3.0	4.0	2.0	2.0	1.0	1.0	1.0	1.0	1.0	2.0	3.0	6.0	5.0	2.6

家族教室参加者内訳 (男)	月	4月	5月	6月	7月	8月	9月	10月	11月	12月	1月	2月	3月	合計
	父													1
息子											1	1	1	3
夫											1	2	1	3
親族 本人	3	4	2	2	1	1	1	1	1	1		3	2	19
計	3	4	2	2	1	1	1	1	1	1	2	6	5	29
(女)	母										1			1
	妻									1				1
娘														0
親族 本人														0
計	0	0	0	0	0	0	0	0	0	1	1	0	0	2
受診既往歴の有無問わず 見学者														0
総計	3	4	2	2	1	1	1	1	1	2	3	6	5	31

院内AA (院内自助グループ) 11月より再開	月	4月	5月	6月	7月	8月	9月	10月	11月	12月	1月	2月	3月	合計
	回数	1	1	1	1	1	1	1	1	1	1	1	1	1
本人	5	3	2	2	2	5	3	1	3	2	3	5	5	36
家族											2			2
外部	5	4	5	6	6	5	6	6	8	3	4	4	4	62
計	10	7	7	8	8	10	9	7	11	7	7	9	9	100
平均														8.3

院内断酒会 (院内自助グループ)	月	4月	5月	6月	7月	8月	9月	10月	11月	12月	1月	2月	3月	合計
	回数	休止												
計	休止													0

体験講話 花巻断酒会 宮城県北支部断酒会	月	4月	5月	6月	7月	8月	9月	10月	11月	12月	1月	2月	3月	合計
	敬称略													
回数	0	0	0	0	0	0	0	0	0	0	0	0	0	0
男														0
女														0
家族														0
見学含む	計	0	0	0	0	0	0	0	0	0	0	0	0	0
	平均													

② 参加者数の推移

アルコール ミーティング	年度	H27年度	H28年度	H29年度	H30年度	R1年度	R2年度	R3年度	R4年度	R5年度
	回数	47	49	49	48	48	34	41	42	49
	男	204	231	188	276	192	98	83	120	314
	女	24	59	30	50	98	85	100	140	160
	計	228	290	218	326	290	183	183	260	474
平均	4.9	5.9	4.4	6.8	6.0	5.4	4.5	6.2	9.7	

アルコール教室	年度	H27年度	H28年度	H29年度	H30年度	R1年度	R2年度	R3年度	R4年度	R5年度
	回数	9	14	6	14	20	10	15	2	13
	男	15	12	8	21	9	11	0	2	21
	女	3	8	0	0	14	0	15	0	0
	計	18	20	8	21	23	11	15	2	21
平均	2.0	1.4	1.3	1.5	1.2	1.1	1.0	1.0	1.6	

家族教室	年度	H27年度	H28年度	H29年度	H30年度	R1年度	R2年度	R3年度	R4年度	R5年度
	回数	12	12	12	12	12	7	9	10	12
	男	17	15	6	3	15	4	0	11	6
	女	30	36	36	42	37	22	24	25	25
	計	47	51	42	45	52	26	24	36	31
平均	3.9	4.3	3.5	3.8	5.8	3.7	3.8	3.8	2.6	

院内AA	年度	H27年度	H28年度	H29年度	H30年度	R1年度	R2年度	R3年度	R4年度	R5年度
	回数	0	0	0	0	5	2	7	10	12
	本人	0	0	0	0	16	4	13	22	36
	家族	0	0	0	0	10	0	0	0	2
	外部	0	0	0	0	27	2	15	54	62
計	0	0	0	0	53	6	28	76	100	
平均	0.0	0.0	0.0	0.0	10.6	3.0	4.0	7.6	8.3	

院内断酒会	年度	H27年度	H28年度	H29年度	H30年度	R1年度	R2年度	R3年度	R4年度	R5年度
	回数									
	院内									
	計									
平均										

体験講話	年度	H27年度	H28年度	H29年度	H30年度	R1年度	R2年度	R3年度	R4年度	R5年度
	回数	2	1	1	1	0	2	2	1	0
	男	6	3	3	3	0	3	5	5	0
	女	1	0	0	2	0	0	0	0	0
	家族	0	0	0	0	0	7	3	3	0
計	7	3	3	5	0	10	8	8	0	
平均	3.5	3.0	3.0	5.0	0.0	5.0	4.0	8.0	0.0	

2 薬剤業務統計

(1) 年度別調剤実績

区分		内服		頓服		外用		合計	
		調剤数	延剤数	調剤数	延剤数	調剤数	延剤数	調剤数	延剤数
入院	R3年	44,463	211,911	4,737	39,547	2,268	2,622	51,468	254,080
	R4年	44,198	216,842	4,780	38,481	2,502	2,908	51,480	258,231
	R5年	43,536	217,742	4,757	40,296	2,760	3,155	51,053	261,193
	R4年-R3年	△ 265	4,931	43	△ 1,066	234	286	12	4,151
	R5年-R4年	△ 662	900	△ 23	1,815	258	247	△ 427	2,962
外来	R3年	12,906	235,555	633	5,662	611	553	14,150	241,720
	R4年	11,647	221,698	514	4,555	585	505	12,746	226,758
	R5年	10,600	215,850	443	4,129	497	443	11,540	220,422
	R4年-R3年	△ 1,259	△ 13,857	△ 119	△ 1,107	△ 26	△ 48	△ 1,404	△ 14,962
	R5年-R4年	△ 1,047	△ 5,848	△ 71	△ 426	△ 88	△ 62	△ 1,206	△ 6,336
合計	R3年	57,369	447,466	5,370	45,209	2,879	3,175	65,618	495,800
	R4年	55,845	438,540	5,294	43,036	3,087	3,413	64,226	484,989
	R5年	54,136	433,592	5,200	44,425	3,257	3,598	62,593	481,615
	R4年-R3年	△ 1,524	△ 8,926	△ 76	△ 2,173	208	238	△ 1,392	△ 10,811
	R5年-R4年	△ 1,709	△ 4,948	△ 94	1,389	170	185	△ 1,633	△ 3,374
一調剤 当り延 数	R3年	7.8		8.4		1.1		7.6	
	R4年	7.9		8.1		1.1		7.6	
	R5年	8.0		8.5		1.1		7.7	
	R4年-R3年	0.1		△ 0.3		0.0		△ 0.0	
	R5年-R4年	0.2		0.4		△ 0.0		0.1	

(2) 処方せん枚数

区分		年度	総数	月平均	1日平均	院外 発行率
院内 処方	入院	R3年	20,233	1,686	55	/
		R4年	19,398	1,617	53	
		R5年	19,210	1,601	53	
	外来	R3年	2,830	236	12	
		R4年	2,582	215	11	
		R5年	2,518	210	10	
	合計	R3年	23,063	1,922	67	
		R4年	21,980	1,832	64	
		R5年	21,728	1,811	63	
院外処方せん		R3年	22,160	1,847	92	88.7%
		R4年	22,577	1,881	93	89.7%
		R5年	22,321	1,860	92	89.9%
薬剤情報提供(件)		R3年	2,491	208	7	/
		R4年	2,289	191	6	
		R5年	2,302	192	6	

(3) 薬剤管理指導料

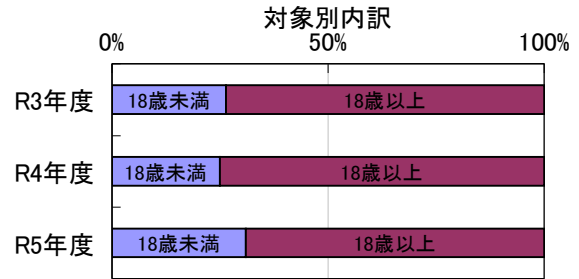
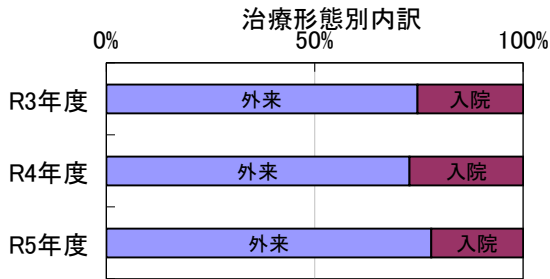
年度	薬剤管理指導料		麻薬管理 加算	退院時薬剤情報管理指導料	
	1	2		加算なし	加算あり
R3年	815	0	16	8	0
R4年	557	0	0	3	0
R5年	436	0	33	3	0

3 検査業務統計

(1) 臨床心理科業務統計

① 心理検査実施状況(年度別)

区分	治療形態別内訳(人)			対象別内訳(人)	
	外来	入院	計	18歳未満	18歳以上
R3年度	229	78	307	81	226
R4年度	224	84	308	77	231
R5年度	234	66	300	93	207



② 心理検査種目別実施状況

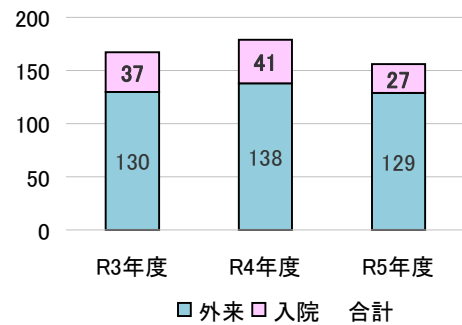
検査項目	R3年度		R4年度		R5年度	
	実施件数	構成比(%)	実施件数	構成比(%)	実施件数	構成比(%)
①発達および知能検査	257	(30.7)	251	(28.0)	232	(29.3)
ウェクスラー式成人用知能検査(WAIS)	183		170		171	
ウェクスラー式児童用知能検査(WISC)	53		47		51	
内訳 (WISC-III)	—		—		(2)	
(WISC-IV)	—		—		(36)	
(WISC-V)	—		—		(13)	
ビネー式知能検査(鈴木、田中)	10		19		11	
遠城寺式乳幼児分析的発達検査	1		1		0	
コース立方体組み合わせテスト	0		3		1	
JART	7		9		9	
DAM(グットイナフ人物画知能検査)	0		1		2	
vineland-II	3		1		0	
②人格検査	285	(34.1)	309	(34.5)	234	(29.5)
ロールシャッハテスト	64		69		38	
バウムテスト	117		118		110	
描画テスト	11		16		10	
SCT(文章完成法)	40		36		22	
P-Fスタディ(絵画欲求不満テスト)	25		36		18	
MMPI(ミネソタ多面人格目録)	8		7		21	
TEG	15		13		8	
Y-G矢田部ギルフォード性格検査	5		14		7	
③認知機能検査、その他の心理検査	229	(27.4)	252	(28.2)	231	(29.2)
改訂長谷川式簡易知能評価スケール	49		51		52	
MMSE	27		40		34	
FAB(前頭葉機能検査)	16		10		26	
AQ(自閉症スペクトラム指数質問紙)	65		53		31	
PARS-TR	28		57		47	
DES(DES-II)	5		3		0	
IES-R	—		1		1	
WMS-R(ウェクスラー記憶検査)	2		0		1	
内田クレペリン精神検査	0		0		0	
精研式CLAC-II	1		1		0	
CES-D(抑うつ状態自己評価尺度)	18		14		11	
SDS	2		1		9	
STAI	3		1		7	
COGNISTAT	11		18		11	
MEDE	2		2		1	

検査項目	R3年度		R4年度		R5年度	
	実施件数	構成比(%)	実施件数	構成比(%)	実施件数	構成比(%)
④その他の心理検査	65	(7.8)	83	(9.3)	95	(12.0)
S-M社会生活能力検査	6		10		9	
STRAW(読み書きスクリーニング検査)	1		1		0	
ADHD-RS	7		5		21	
ASRS	12		4		19	
LDI(LD判断のための調査票)	2		1		1	
A-ASD	2		7		5	
A-ADHD	1		17		8	
時計描画検査(CDT)	25		27		28	
TMT	2		2		1	
VPI職業興味検査	2		1		1	
感覚プロファイル	2		0		1	
AUDIT	3		3		0	
BDI-II	—		1		0	
Conners3	—		4		1	

③心理検査結果説明

年度	検査結果説明内訳(人)		合計
	外来	入院	
R3年度	130	37	167
R4年度	138	41	179
R5年度	129	27	156

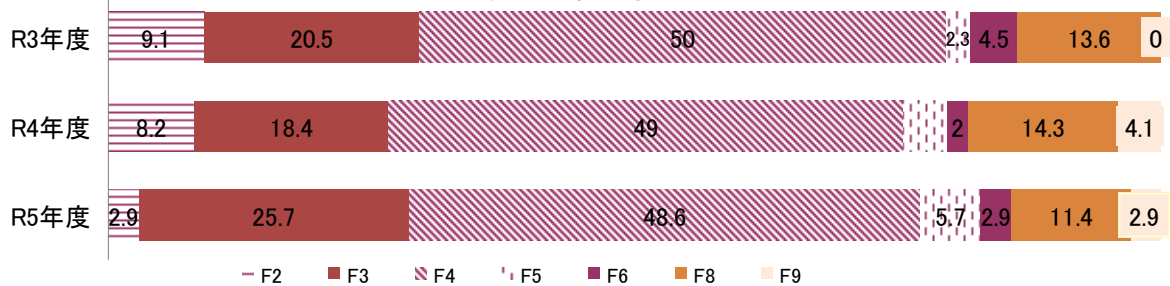
検査結果説明内訳



④心理療法実施状況(年度別)

年度	心理療法延べ回数(回)	対象別内訳(実人数)		治療形態別内訳(回)	
		18歳未満	18歳以上	外来	入院
R3年度	739	5	39	703	36
R4年度	805	4	45	789	16
R5年度	686	1	34	650	36

診断対象別割合



(2) 臨床検査技術科業務統計

区分	2年度		3年度		4年度		5年度	
	件数	点数	件数	点数	件数	点数	件数	点数
尿・糞便等検査	3,848	81,637	4,039	79,277	3,826	76,474	4,512	87,782
血液学的検査	16,662	813,134	16,118	774,648	15,112	746,026	17,077	832,791
生化学的検査	80,076	1,599,498	79,586	1,536,096	79,044	1,499,107	90,248	1,797,532
免疫学的検査	4,201	247,474	4,182	240,072	4,759	568,737	4,771	292,007
微生物学的検査	467	233,388	394	164,153	518	194,959	739	241,773
呼吸循環検査	857	80,242	693	48,594	665	49,571	651	47,254
超音波検査	0	0	0	0	0	0	0	0
脳波検査	35	18,800	19	10,820	24	13,550	65	28,470
病理組織検査	0	0	0	0	0	0	13	11,070
その他	2,759	203,980	3,114	247,241	3,724	269,899	3,527	258,846
合計	108,905	3,278,153	108,145	3,100,901	107,672	3,418,323	121,603	3,597,525

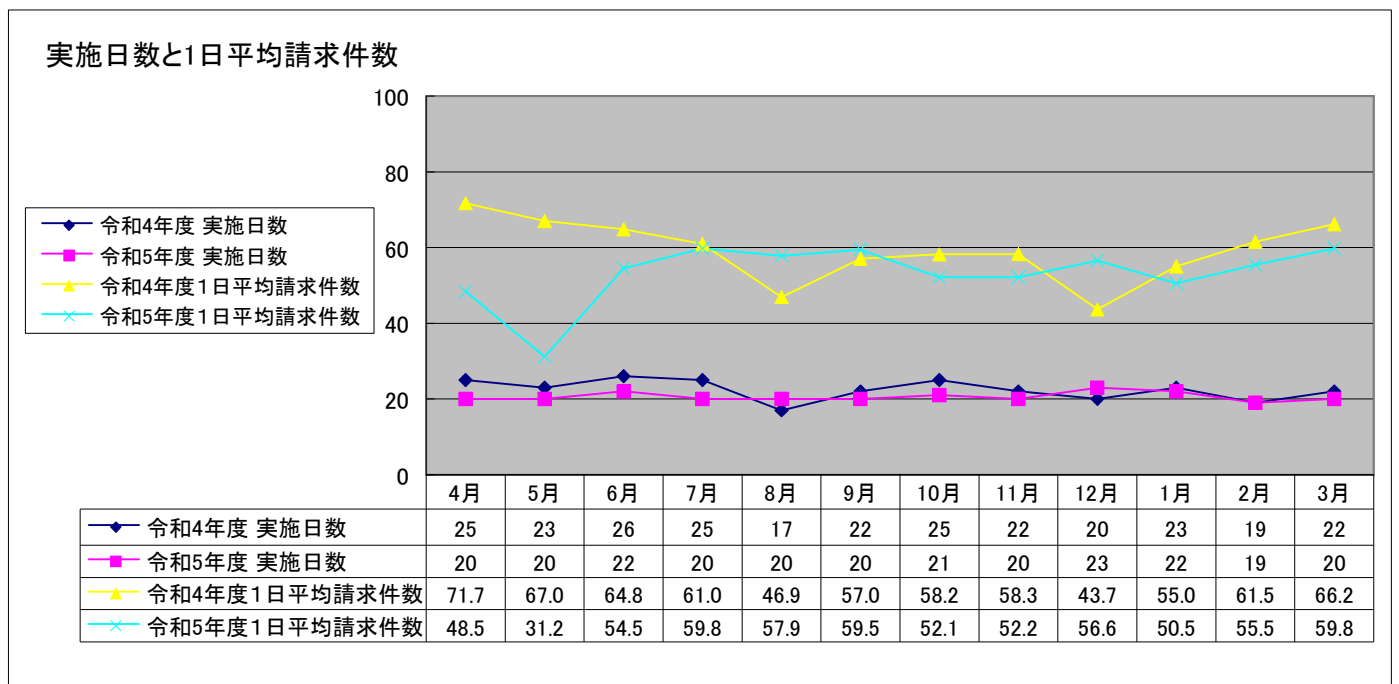
(3) 放射線技術科業務統計

区分	入院（件）				外来（件）			
	2年度	3年度	4年度	5年度	2年度	3年度	4年度	5年度
透視診断	0	0	0	0	0	0	0	0
単純撮影	887	1,064	914	1,015	67	55	63	83
造影剤使用撮影	0	0	0	0	0	0	0	0
特殊・その他	0	0	0	3	0	0	0	0
C T 撮影	124	118	117	192	112	88	116	136
M R I 撮影	0	2	1	8	0	3	3	2
S P E C T	0	0	0	0	0	0	0	0
合計	1,011	1,184	1,032	1,218	179	146	182	221

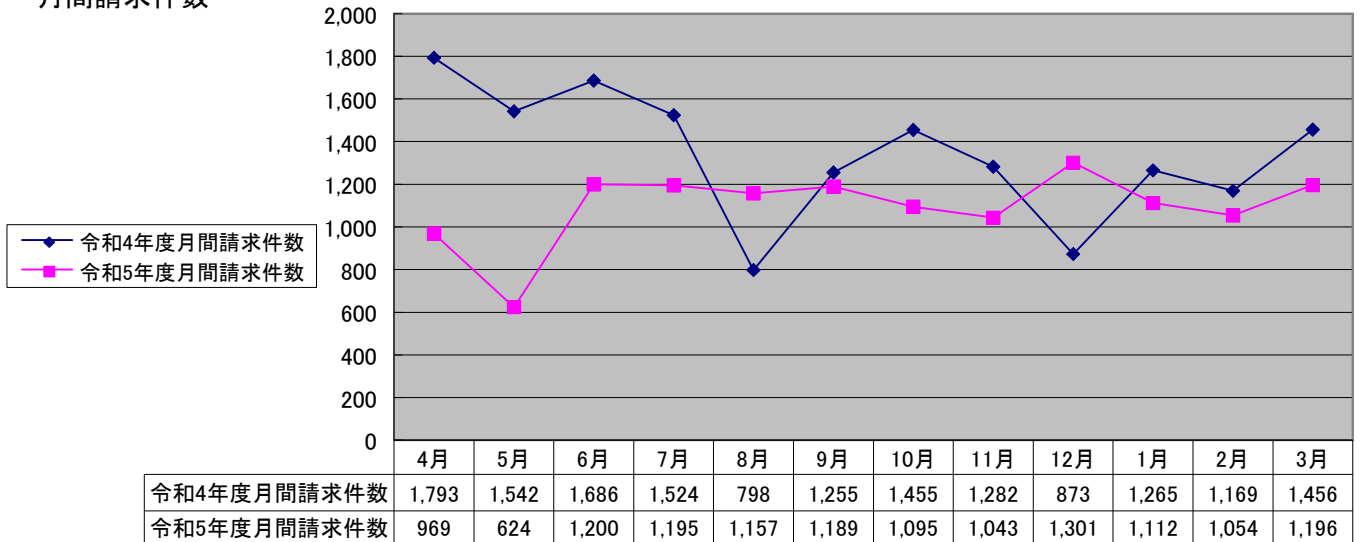
4 リハビリテーション技術科業務統計(精神科作業療法)

令和4年度	4月	5月	6月	7月	8月	9月	10月	11月	12月	1月	2月	3月	合計
実施日数	25	23	26	25	17	22	25	22	20	23	19	22	269
1日平均請求件数	71.7	67.0	64.8	61.0	46.9	57.0	58.2	58.3	43.7	55.0	61.5	66.2	59.3
月間請求件数	1,793	1,542	1,686	1,524	798	1,255	1,455	1,282	873	1,265	1,169	1,456	16,098
(内)外来OT請求数	0	0	16	52	20	28	54	40	40	38	44	70	402
月間参加者数	1,795	1,544	1,692	1,525	800	1,256	1,456	1,282	873	1,265	1,171	1,456	16,115
登録者数	237	233	225	228	217	216	213	217	207	208	216	207	2,624
新規登録数	31	23	26	30	11	30	31	34	15	19	35	22	307
終了者数	17	22	32	23	23	20	29	29	30	17	21	27	290

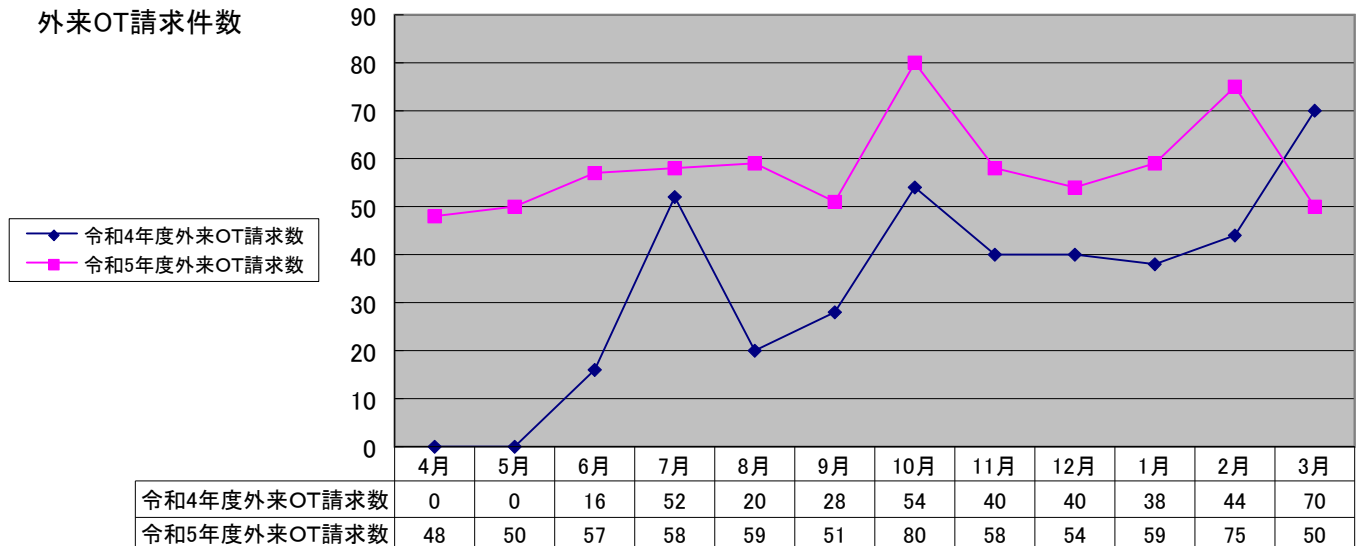
令和5年度	4月	5月	6月	7月	8月	9月	10月	11月	12月	1月	2月	3月	合計
実施日数	20	20	22	20	20	20	21	20	23	22	19	20	247
1日平均請求件数	48.5	31.2	54.5	59.8	57.9	59.5	52.1	52.2	56.6	50.5	55.5	59.8	53.2
月間請求件数	969	624	1,200	1,195	1,157	1,189	1,095	1,043	1,301	1,112	1,054	1,196	13,135
(内)外来OT請求数	48	50	57	58	59	51	80	58	54	59	75	50	699
月間参加者数	969	625	1,202	1,200	1,157	1,189	1,096	1,045	1,302	1,112	1,054	1,199	13,150
登録者数	204	214	218	211	216	207	202	199	195	200	203	200	2,469
新規登録数	24	29	32	35	35	24	25	32	25	32	25	24	342
終了者数	28	21	29	34	29	26	28	26	35	26	19	31	332



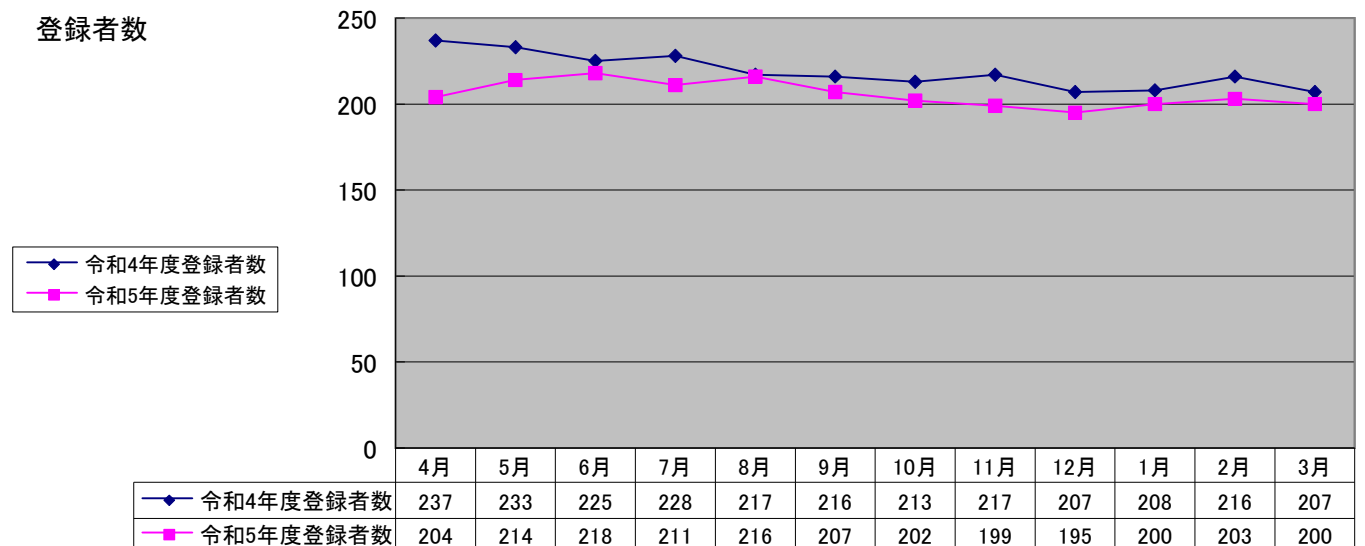
月間請求件数



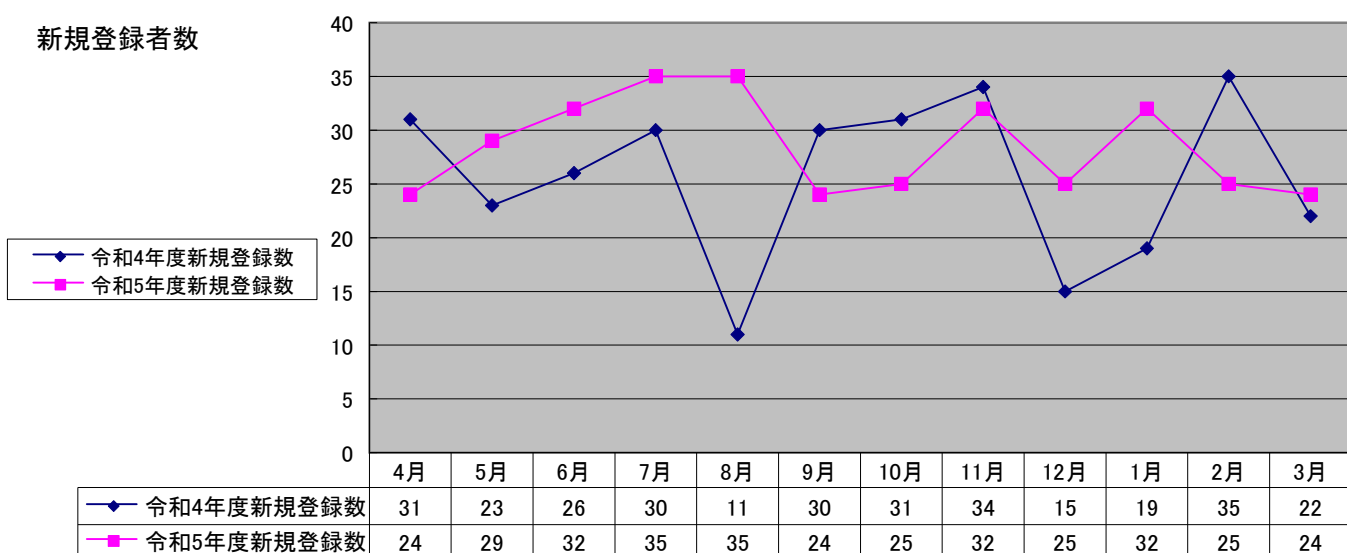
外来OT請求件数



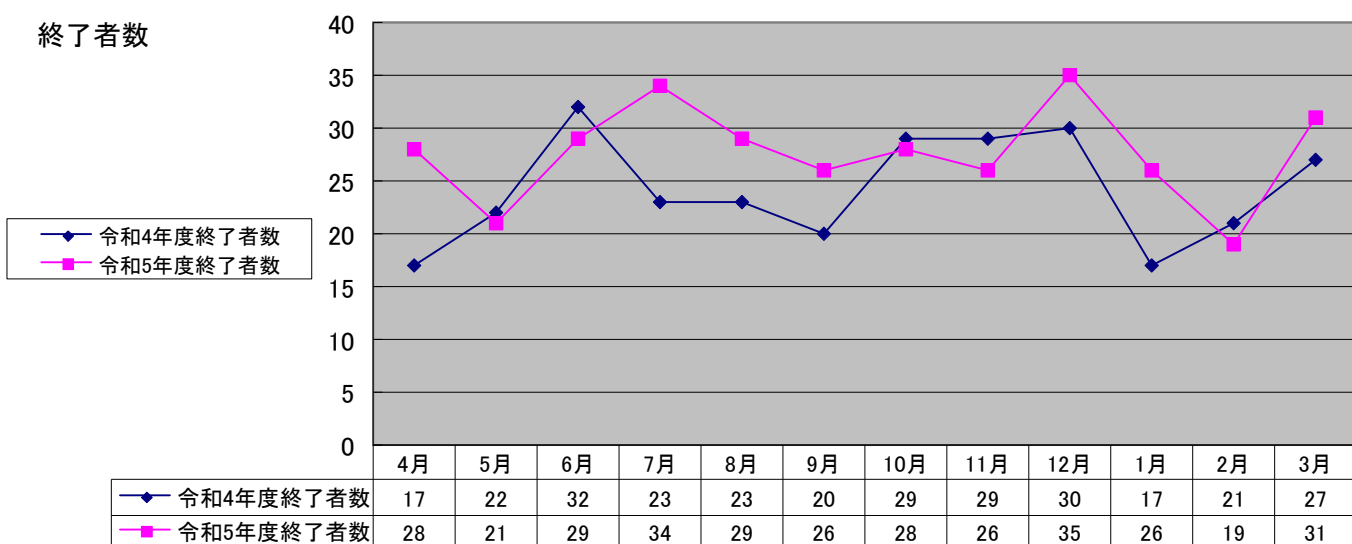
登録者数



新規登録者数



終了者数



5 栄養管理科 給食業務統計

年度月別給食数及び材料費

区分	令和 4 年 度					令和 5 年 度				
	延給食数 (数)	延患者数 (人)	給食材料費 (円)	一人一食 の材料費 (円)	デイケア 食数 (食)	延給食数 (数)	延患者数 (人)	給食材料費 (円)	一人一食 の材料費 (円)	デイケア 食数 (食)
4月	15,979	5,425	4,272,850	262	0	16,005	5,469	5,014,507	304	154
5月	16,628	5,643	4,683,724	275	12	16,626	5,626	5,192,178	303	156
6月	16,140	5,484	4,829,943	292	45	16,508	5,631	5,067,006	297	170
7月	16,152	5,506	4,672,195	281	99	16,922	5,848	5,329,353	305	160
8月	16,627	5,620	4,675,652	274	69	16,779	5,758	5,205,269	301	167
9月	16,144	5,482	4,528,633	274	0	16,237	5,560	5,163,300	308	181
10月	17,097	5,628	4,851,876	286	88	15,886	5,473	5,146,550	313	182
11月	16,001	5,447	4,813,250	291	201	15,141	5,198	4,781,310	305	163
12月	15,893	5,578	4,970,827	302	197	15,525	5,315	5,127,094	319	161
1月	15,823	5,390	4,598,816	282	114	15,773	5,450	4,852,814	298	125
2月	14,850	5,038	4,383,840	285	177	15,135	5,186	4,771,518	305	161
3月	16,754	5,713	5,052,560	292	191	16,104	5,534	5,005,460	301	162
合計	194,088	65,954	56,334,166	3,396	1,193	192,641	66,048	60,656,359	3,659	1,942
平均	16,174	5,496	4,694,514	283	99	16,053	5,504	5,054,697	305	162

6 医療社会事業業務統計

(1) ケース取扱状況

(単位:件)

区分	取扱い延べ件数	実件数			打切り件数			
		継続	新規	合計	解決	中断	他へ紹介	合計
R3年度	7,492	2,299 (85.6%)	387 (14.4%)	2,686 (100.0%)	423 (100.0%)	0 (0.0%)	0 (0.0%)	423 (100.0%)
R4年度	5,456	1,815 (82.2%)	394 (17.8%)	2,209 (100.0%)	353 (89.6%)	41 (10.4%)	0 (0.0%)	394 (100.0%)
R5年度	5,887	1,918 (84.6%)	348 (15.4%)	2,266 (100.0%)	304 (89.9%)	33 (9.8%)	1 (0.3%)	338 (100.0%)

(2) 援助した問題

(単位:件)

区分	経済		医療福祉諸制度	医療保健等	環境				退院社会復帰	その他	合計
	医療費	生活費			心理適応	院内付き添い	家庭内	職場学校			
R3年度	28 (0.3%)	55 (0.6%)	624 (7.4%)	1,796 (21.2%)	1,163 (13.7%)	35 (0.4%)	453 (5.4%)	26 (0.3%)	3,917 (46.3%)	368 (4.3%)	8,465 (100.0%)
R4年度	48 (0.8%)	82 (1.4%)	691 (11.5%)	1,232 (20.5%)	506 (8.4%)	3 (0.0%)	174 (2.9%)	52 (0.9%)	2,957 (49.2%)	265 (4.4%)	6,010 (100.0%)
R5年度	59 (0.8%)	138 (1.9%)	883 (12.2%)	1,090 (15.1%)	523 (7.2%)	11 (0.2%)	243 (3.4%)	11 (0.2%)	3,927 (54.4%)	337 (4.7%)	7,222 (100.0%)

※該当項目が複数にわたる為、取扱い延べ件数と差異あり。

(3) 入院面接

(単位:件)

区分	R3年度	R4年度	R5年度
件数	157	85	11

(4) 一般相談

(単位:件)

区分	R3年度	R4年度	R5年度
件数	5,060	5,201	5,291

(5) 援助の内容

(単位:件)

区分	諸制度の手続き指導	情報収集及び提供	方針協議	心理的援助	連絡調整	施設機能の説明	関係機関への紹介	その他	合計
R3年度	158 (1.6%)	4,025 (41.6%)	1,176 (12.1%)	1,701 (17.6%)	2,386 (24.6%)	15 (0.2%)	11 (0.1%)	215 (2.2%)	9,687 (100.0%)
R4年度	231 (3.8%)	2,517 (41.4%)	857 (14.1%)	761 (12.5%)	1,469 (24.2%)	5 (0.1%)	20 (0.3%)	214 (3.5%)	6,074 (100.0%)
R5年度	263 (3.6%)	3,166 (43.2%)	1,161 (15.8%)	810 (11.0%)	1,719 (23.4%)	5 (0.1%)	20 (0.3%)	191 (2.6%)	7,335 (100.0%)

※該当項目が複数にわたる為、取扱い延べ件数と差異あり。

(6) 援助の方法

(単位:件)

区分	面接	訪問	電話	文書	ケースカンファレンス	合計
R3年度	8,620 (59.1%)	256 (1.8%)	4,296 (29.5%)	361 (2.5%)	1,052 (7.2%)	14,585 (100.0%)
R4年度	5,622 (55.5%)	163 (1.6%)	3,354 (33.1%)	137 (1.4%)	859 (8.5%)	10,135 (100.0%)
R5年度	6,224 (54.8%)	168 (1.5%)	3,680 (32.4%)	217 (1.9%)	1,078 (9.5%)	11,367 (100.0%)

※該当項目が複数にわたる為、取扱い延べ件数と差異あり。

(7) 新規ケースの紹介経路

(単位:件)

区分		R3年度	R4年度	R5年度
本人		4	4	1
家族		1		1
院内より	医師	354	338	324
	看護師	18	12	3
	医事職員	0	1	0
	ワーカー自身発見	9	37	17
院外より	行政機関より紹介	0	1	0
	他医療機関の紹介	1		0
	福祉施設より紹介	0	1	2
	学校・職場の紹介	0		0
その他		0		0
合計		387	394	348

7 認定看護師活動

<精神科認定看護師>

◎ 中山 聡

【 院外活動 】

・講師

「精神障がい者地域移行。地域生活支援関係者研修」(岩手県精神保健福祉センター)
精神科認定看護師教育課程実習指導担当

・委員

「精神障がい者地域移行。地域生活支援関係者研修」 研修企画委員会

【 院内活動 】

・講師

「精神保健福祉法について 新採用者研修」

【 学会・研修参加 】

・第30回 日本精神科看護専門学術集会

◎ 千葉 美千恵

【 院外活動 】

・講師

「うつ病看護」(岩手県立一関高等看護学院)

日本精神科看護協会岩手県支部主催 市民講座「アンガーマネジメント」

・委員等

日本精神科看護協会岩手県支部 教育委員長

【 院内活動 】

カンファレンス参加:13件

コンサルテーション: 9件

【 学会・研修会参加 】

・第20回日本うつ病学会総会

・第47回一般社団法人日本自殺予防学会総会

・第25回東北精神科看護学術集会

◎ 谷村 磨孝

【 院外活動 】

・講師

「精神看護援助論Ⅲ」(岩手県立一関看護学院)

【 院内活動 】

・講師

「自殺予防対策」

「よりよい精神医療の提供をめざして ～患者さんへの暴力等の防止の観点から～」

・カンファレンス参加:1件

・コンサルテーション:1件

【 学会・研修会参加 】

第48回 日本精神科看護協会学術集会in北海道

<認知症看護認定看護師>

◎ 渡邊加奈子

【 院外活動 】

- ・講師
「認知症患者の看護」(岩手県立大東病院)
「看護職員の認知症対応力向上研修」(岩手県看護協会)
「認知症の早期発見」(一関市医療と介護の連携連絡会)
「認知症について」(真滝10区)
「老年期の精神障害への対応」(認知症疾患医療センター研修会)
「認知症の理解と対応」(一関地区民生委員児童委員会)
- ・委員等
「岩手県認知症疾患医療センター連絡会」(委員)
「一関市医療と介護の連携連絡会」(委員)

【 院内活動 】

- ・講師
「せん妄を知ろう」
「看護実践に活かせるパーソン・センタード・ケア」
- ・院内ラウンド 毎週木曜日
- ・認知症相談外来:100件
- ・カンファレンス参加:18件
- ・コンサルテーション:42件

【 学会・研修会参加 】

- 第11回 認知症疾患医療センター全国研修会東京大会
- 第11回 認知症疾患医療センター全国研修会東京大会 プレ研修会
- 第28回 日本老年看護学会学術集会

8 家族会活動

(1) 病院家族会活動

年	月	日	内 容	場 所
R5	5	25	令和5年度岩手県精神保健福祉連合会通常総会及び理事会	ふれあいランド岩手
	6	19	令和5年度家族会定期総会	一関保健センター
	7	21	第40回岩手県精神保健福祉家族大会	都南キャラホール
	8	9	令和5年度一関市障害福祉計画	一関保健センター
		22	第49回岩手県精神保健福祉大会実行委員会	南光病院
		28	岩手県精神保健福祉連合会理事会(家族相談員養成講座等について)	ふれあいランド岩手
	9	20	家族会会報「心のきずな」発行	
		29	第49回岩手県精神保健福祉大会実行委員会	南光病院
	10	16	岩手県精神保健福祉連合会理事会(県への請願内容等について)	ふれあいランド岩手
		24	登米市障がい者家族セミナー	登米市保健センター
	11	5	岩手県精神保健福祉連合会「家族相談員養成講座(応用編)」	水沢地区センター
		30	第49回岩手県精神保健福祉大会(寸劇披露)	一関文化センター
R6	1	9	岩手県精神保健福祉連合会理事会	ふれあいランド岩手
		18	両磐地域県立病院運営協議会	磐井病院
	2	4~5	岩手県精神保健福祉連合会「家族リフレッシュ交流・研修会」	いこいの村岩手
	3	12	令和5年度家族会学習会(成年後見制度について)	一関保健センター

(2) 寄ってけ・場

毎月第3水曜日 4 回 5類感染症への移行や感染状況の改善により、令和5年12月から再開。

(3) 役員勉強会 9 回 情報交換及び精神保健福祉大会で披露する寸劇練習

(4) 役員会等

年	月	日	名 称
R5	6	12	三役会
		14	第1回 役員会
			会計監査

(5) 会員数

R4年度	R5年度
44名	41名

9 派遣研修状況

(1) 研修会・学会派遣一覧

用務等	開催日	開催地	参加者
令和5年度OJT研修	4月20日～21日	盛岡市	看護師 1名、医療社会事業士1名
新採用職員研修	4月25日～26日	盛岡市	公認心理師1名、看護師2名
看護協会研修 急変兆候の早期察知と初期対応	5月18日	盛岡市	看護師 1名
新採用職員研修	5月18日～19日	盛岡市	医療社会事業士1名
令和5年度県立病院臨床心理士会 新採用研修会	5月19日	WEB	公認心理師2名
ハラスメント防止セミナー	5月29日	WEB	医師1名、看護師1名
ストレス対処法セミナー	5月29日	WEB	看護師 1名
看護協会研修 文献の見方を通して研究の基礎を学ぶ	5月30日	WEB	看護師 1名
看護協会研修 最新の感染対策	5月31日	盛岡市	看護師 1名
新任主任職員研修	6月1日～2日	盛岡市	看護師 1名
第48回日本精神科看護学術集会	6月1日～4日	札幌市	看護師 1名
看護協会研修 「考える」に悩むナースの指導力UP	6月2日	WEB	看護師 1名
看護協会研修 多職種との実践をつなぐ看護記録	6月13日	WEB	看護師 1名
令和5年度岩手県立病院看護マネジメント研修	6月13日～14日	盛岡市	看護師 1名
看護協会研修 退院支援に必要な介護保険の基礎知識	6月15日	WEB	看護師 1名
第48回岩手県支部精神科看護研究発表会	6月17日	盛岡市	看護師 1名
看護協会研修 認知症高齢者の看護実践に必要な知識	6月21日～22日	WEB	看護師 1名
第119回日本精神神経学会学術総会	6月21日～24日	横浜市	医師 4名
新任主任職員研修	6月22日～23日	盛岡市	看護師 1名
第19回日本褥瘡学会東北地方学術集会	6月24日	仙台市	看護師 1名
令和5年度接遇指導者養成研修	6月29日～30日	盛岡市	看護師 2名
2023年度日本精神科救急学会教育研修会	7月1日	盛岡市	医師3名
2023年度クリニカルパス教育セミナー	7月1日	WEB	看護師 1名
第24回東北児童青年精神医学会	7月8日～9日	秋田市	医師1名
第38回日本環境感染学会	7月20日～22日	WEB	看護師 1名
医療クラーク研修Lv3	7月20日	WEB	クラーク1名
第20回日本うつ病学会総会	7月21日～22日	仙台市	医師1名
第32回診療報酬請求事務セミナー	7月21日	東京都	事務1名
日精看岩手県支部研修「精神障害にも対応した地域包括ケアシステム」	7月22日	盛岡市	看護師 3名
全国自治体病院協議会 精神科特別部会 第60回総会・研修会	7月26日～28日	静岡市	医師2名、作業療法士1名 公認心理師1名、看護師3名 医療社会事業士1名、事務1名
令和5年度経営幹部職員研修	7月27日～28日	盛岡市	看護師 1名
日精看岩手県支部研修「パーソナリティ障害」	8月5日	盛岡市	看護師 4名
令和5年度現任主任医療職員研修	8月7日	盛岡市	看護師 2名
医事部門担当業務別研修会	8月9日	WEB	事務 1名
看護協会研修 「折れない心」を育てるコミュニケーション	8月10日	WEB	看護師 1名
災害時における業務継続計画訓練等研修会	8月21日	矢巾町	看護師 1名
令和5年度クレーム対応研修会	8月21日	盛岡市	看護師 1名

用務等	開催日	開催地	参加者
子育て支援セミナー	8月28日	WEB	看護師 9名
クリニカルパス研修会(基礎編)	8月28日	WEB	薬剤師1名、看護師1名
第61回全国自治体病院学会	8月30日～9月2日	札幌市	看護師1名
第25回日本褥瘡学会学術集会	8月31日～9月3日	神戸市	看護師1名、事務1名、 作業療法士1名
岩手県能力開発研修選択研修	9月1日	盛岡市	医療社会事業士1名
日本心理臨床学会第42回大会	9月1日～3日	横浜市	公認心理師1名
多施設合同教育担当者・指導者研修	9月1日、15日	滝沢市	看護師2名
第53回日本神経精神薬理学会年会	9月6日～9日	東京都	薬剤師1名
2023年度司法精神医療等人材養成研修委託事業 指定「通院」医療機関従事者研修会	9月6日～7日	WEB	看護師2名
女性職員キャリアデザイン研修	9月7日	盛岡市	医療社会事業士1名
看護協会研修 サステイナブルな身体拘束最小化の取り組み	9月8日	WEB	看護師1名
日精看岩手県支部研修「トラウマインフォードケア」	9月9日	盛岡市	看護師4名
令和5年度岩手県立病院看護マネジメント研修	9月11日～12日	盛岡市	看護師 1名
令和5年度一般職員初級課程研修	9月12日～13日	盛岡市	看護師 1名
令和5年度ライフプランセミナー	9月14日	盛岡市	看護師3名、事務1名、 薬剤師1名
令和5年度OJT研修	9月21日～22日	盛岡市	看護師 1名
日本病院会 2023年度病院長・幹部職員セミナー	9月21日～22日	WEB	看護師1名
岩手県看護協会 ファーストレベル公開講座	9月23日	WEB	看護師1名
医療クラーク研修Lv4	9月26日	WEB	クラーク1名
能力開発研修 ファシリテーションスキル養成講座	9月29日	盛岡市	医療社会事業士1名
新版K式発達検査(初期)講習会	9月28日～10月2日	京都市	公認心理師1名
令和5年度セーフティマネジメント研修	10月2日～3日	盛岡市	看護師2名、作業療法士1名
令和5年度現任看護師上級課程研修	10月13日	盛岡市	看護師 2名
日精看岩手県支部研修「感染予防とメンタルヘルス支援」	10月14日	盛岡市	看護師 2名
令和5年度一般職員初級課程研修	10月16日～17日	盛岡市	看護師1名、医療社会事業士1名
病院マネジメント研修	10月23日	WEB	医師1名
令和5年度新採用職員研修(後期)	10月26日～27日	盛岡市	公認心理師1名
令和5年度メンタルヘルスケア研修	10月30日	WEB	看護師 7名
ハラスメント防止セミナー	10月31日	WEB	看護師 1名
ストレス対処法セミナー	10月31日	WEB	看護師1名
令和5年度新採用職員研修(後期)	11月1日～2日	盛岡市	医療社会事業士1名
自衛消防業務(新規)講習	11月1日～2日	仙台市	看護師1名
第58回公益社団法人日本精神保健福祉士協会全国大会	11月2日～5日	松山市	医療社会事業士1名
看護協会研修 新人研修Vインシデント・アクシデントを防ぐ薬剤投与	11月3日	盛岡市	看護師1名
第57回日本作業療法学会	11月9日～12日	沖縄市	作業療法士1名
日精看岩手県支部 行動制限における倫理	11月11日	盛岡市	看護師3名
令和5年度医療メディエーター養成研修会	11月11日～12日	盛岡市	医療社会事業士1名
令和5年度岩手県立病院看護マネジメント研修	11月14日～15日	盛岡市	看護師1名
自治体病院全国大会2023「地域医療再生フォーラム」	11月16日	東京都	事務1名
令和5年度新採用職員研修(後期)	11月16日～17日	盛岡市	看護師2名

用務等	開催日	開催地	参加者
看護協会研修 看護とスピリチュアルケア	11月21日	盛岡市	看護師1名
日本精神科看護専門学術集会	11月22日～23日	さいたま市	看護師1名
第18回医療の質・安全管理学会	11月24日～27日	神戸市	看護師1名
日精看岩手県支部研修「改正精神保健福祉法について」	12月2日	盛岡市	看護師3名
SSTファーストレベル研修会	12月2日～3日	盛岡市	看護師1名
令和5年度一般職員初級課程研修	12月7日～8日	盛岡市	看護師1名
令和5年度医療事故対応研修会	12月18日	盛岡市	看護師1名
成年後見制度に係る研修会	1月30日	平泉町	医療社会事業士1名
令和5年度自殺未遂者支援研修会	2月7日	盛岡市	医療社会事業士1名
日本精神神経学会 第34回研修会	2月3日～4日	東京都	医師2名
令和5年度岩手県立病院看護マネジメント研修	2月7日～8日	盛岡市	看護師1名
令和5年度クリニカルパス研修会	2月10日	盛岡市	看護師2名、作業療法士1名
日本病院会主催 病院経営管理士会共催 2023年度第2回病院経営管理研修会	2月16日	東京都	事務1名
自衛消防業務(新規)講習	2月21日～22日	仙台市	看護師1名
日本心理教育・家族教室ネットワーク 第24回研究集会 関東大会	2月23日～24日	東京都	薬剤師1名
東北地区精神分析セミナー主催 ワークショップと特別セミナー	2月24日	仙台市	医師1名
令和5年度岩手DPAT研修会	3月3日	矢巾町	看護師3名、クラーク2名、 作業療法士1名
令和6年度診療報酬改定説明会	3月16日	東京都	看護師1名、事務1名

(2) 院内研修会

① 行動制限最小化研修会

区分	開催日	参加者
行動制限に関する法律と医療～安全についての実際の取り組み～	9月20日	46名
行動制限最小化に向けた取り組み	2月28日	43名

② 医療安全研修会

区分	開催日	参加者
「診療放射線の利用に係る安全な管理のための研修」	6月22日	231名
「医療安全とヒューマンエラー ～心理学の視点から～」	12月01日	219名

③ 院内感染予防対策研修会

区分	開催日	参加者
5類移行後の情勢について	11月15日	200名
新型コロナウイルス感染症対策～感染対策の実際について～	12月20日	219名

10 認知症疾患医療センター

(1) 相談及び受診件数

相談件数（総数）		101件	
(a) 診察に繋がったケース		69件	
	内訳	鑑別診断	16件
		治療希望	53件
	入院に至ったケース（初診時）		11件
(b) 相談のみ		30件	

※「(a) 診察に繋がったケース」の件数は実施日が属する年度で集計

(2) 対象者の性別

区分	件数
男	42件
女	58件
不明	1件

(3) 対象者の年齢

区分	件数
50歳以下	1件
60歳代	6件
70歳代	34件
80歳代	49件
90歳以上	9件
不明	2件

(4) 対象者の居住地

市町村名	件数
一関市	79件
平泉町	5件
奥州市	2件
盛岡市	0件
宮城県栗原市	8件
その他	3件
不明	4件

(5) 相談元

区分	件数
本人	6件
家族等介護者	74件
居宅介護支援事業所、介護サービス事業所	17件
地域包括支援センター	2件
医療機関	2件
行政機関	1件
匿名	0件

(6) 相談内容 (延数)

相談内容	件数
治療を受けたい	68件
診断を受けたい	36件
相談をしたい	15件
入院をさせたい	19件
その他	0件

(7) 鑑別診断結果

病名	件数
正常または健常	3件
軽度認知障害	2件
アルツハイマー型認知症	9件
血管性認知症	0件
レビー小体型認知症	0件
前頭側頭型認知症	0件
その他	2件

(8) 認知症疾患医療センター地域連携会議

開催年月日	内容	参加人数
令和5年7月18日	1) 当院認知症疾患医療センター実績報告 2) 東部・西部地域包括支援センターより「認知症初期集中支援チームの活動状況について」	21名

(9) 認知症疾患医療センター主催研修会

開催年月日	内容	参加人数
令和6年2月13日	講義1) 医学的な面から 当院認知症疾患医療センター センター長 土屋 輝夫 講義2) ケア的な面から 当院認知症看護認定看護師 渡邊 加奈子 質疑応答	38名

(10) 講師派遣

開催年月日	名称
令和5年5月23日	令和5年度一関西部地域ケアマネスキルアップ研修会

(11) 会議・研修会への出席状況

開催年月日	名称
令和5年7月31日	令和5年度岩手県認知症疾患医療センター連絡会議
令和5年8月4日	第17回全国認知症疾患医療センター連絡協議会
令和5年9月6日	令和5年度一関西部地域連携推進会議
令和5年9月19日	令和5年度岩手県認知症ケア向上支援連絡会
令和5年10月12日	第2回一関西部地域ケアマネスキルアップ研修会
令和5年11月20日	令和5年度岩手県認知症施策推進会議
令和5年12月2日	令和5年度第1回一関市医療と介護の連携連絡会研修会
令和5年12月27日	第11回認知症疾患医療センター全国研修会東京大会プレ研修
令和6年2月14日	第11回認知症疾患医療センター全国研修会東京大会

岩手県立南光病院年報

令和5年度

発行 岩手県立南光病院
〒 029-0131
岩手県一関市狐禅寺字大平17番地
電話 (0191)23-3655
FAX (0191)23-9690

編集 岩手県立南光病院
広報委員会